

Kolno, 2020-02-07

Miasto Kolno
ul. Wojska Polskiego 20
18-500 Kolno

Znak sprawy: RG.271.2.2020

Dotyczy: „Rewitalizacja Miasta Kolno z uwzględnieniem ważnych obszarów o znaczeniu historycznym i społecznym”

Zamawiający na podstawie art. 38 ust. 1 ust. 2 ustawy z dnia 29 stycznia 2004 r. Prawo zamówień publicznych (Dz. U. z 2019 r., poz. 1843) udziela wyjaśnień o następującej treści:

Dotyczy zadania 1

Pytanie 1

Czy realizowana inwestycja ma przyjęte obliczenia opraw zgodne z klasami oświetlenia dróg M2, M3, M6 które zapewnią bezpieczeństwo ludzi i otoczenia na oświetlaną powierzchnię, dołączenie odpowiednich obliczeń fotometrycznych do zamówienia.

Odpowiedź:

Dobór opraw nie jest przedmiotem projektu. Oprawy są istniejące do przewieszenia.

Pytanie 2

Proszę o dodanie do SIWZ obowiązujących Norm na zamawiane produkty do opisów, które mają zastosowanie, a nie zostały podane. Normy na słupy i oświetlenie jakie. Obowiązujące normy oświetlenia drogowego powinny zapewniać bezpieczeństwo osobom poruszającym się po nich, oraz swobodę poruszania się wszystkim uczestników ruchu. Norma PN-EN 12464-1 (Oślnienie) które oślepia ludzi na drogach i pracowników co może spowodować powolnym osłabienia wzroku z którym już ma problem 40% ludzi. Nowych norm: PN-EN 13201-2 :2016-03 PN-EN60698-1 PN-EN60598-2-3 PN-EN 55015 PN-EN61547, PN-EN61000-3-2, PN-EN61000-3-3 Czy wykonawcy mogą być podstawą prawną do eliminowania bezprawnego zachowania , które dotyczą praw wyłącznych chronionych na podstawie ustawy z dnia 30 czerwca 2000 r. Prawo własności intelektualnej i przemysłowej i nią niniejszej zwalczaniu nieuczciwej konkurencji , Analizy służyły następujące akty prawne, rozporządzenia oraz Polskie, wynikający z art.4 ust.3 TUE oraz art.7 Konstytucji RP, obowiązek respektowania zasad prawa unijnego przy wykonywaniu kompetencji przewidzianych dla niego w ustawy Prawa własności przemysłowej, z zakresu własności przemysłowej przez Trybunał Sprawiedliwości Unii E Normy: Ustawy

Odpowiedź:

Zamawiający podał normy dotyczące przedmiotu zamówienia istotne z punktu widzenia celu inwestycji. Pytanie Wykonawcy „Czy wykonawcy mogą być podstawą prawną do

eliminowania bezprawnego zachowania, które dotyczą praw wyłącznych chronionych na podstawie ustawy z dnia 30 czerwca 2000 r. „, nie dotyczy przedmiotu zamówienia.

Pytanie 3

Producent opraw oświetleniowych powinien deklarować zgodności z następującymi normami z zakresu bezpieczeństwa użytkowania: - EN 60598-1 _ EN 60598-2 W dokumentach do projektu i SIWZ nie zostały uwzględnione Normy EU do własności gruntów do instalacje słupów na terenie dla użytkowników i wymogów bezpieczeństwa oraz ustawy o efektywności energetycznej Kraju

Odpowiedź:

Zamawiający opisał przedmiot zamówienia zgodnie z ustawą Prawo Zamówień Publicznych i własnymi wymaganiami dotyczącymi przedmiotu zamówienia.

Pytanie 4

Brak jest opisów ogólnych lampy i ich uchwytu mocowań , jest niedopuszczalne podawanie nazw opraw , powinna być podana charakterystyka i normy minimum powyżej 110 lumenów 1W netto, oraz prawa do instalowanych produktów według zamienników Zielonych Zamówień Publicznych i Kryteriów Unijnych, które mogą ukierunkować wykonawcę i inwestora jakie produkty przedstawić do rzetelnej przygotowanej wyceny. dostosowując się do polityki klimatycznej kraju z zachowaniem strategii niskoemisyjnej rozwoju. Z zachowaniem ustawy o efektywności energetycznej. Wszystkie oprawy LED i sodowe powinny spełniać niezbędne wytyczne EU co do średnicy wysięgników i instalacji opraw.

Odpowiedź:

Dobór opraw nie jest przedmiotem projektu. Oprawy są istniejące do przewieszenia.

Pytanie 5

Czy Zamawiający dopuści inne rozwiązania technologii fontanny polegające na zastosowaniu innego rodzaju dysz – dysze dynamiczne – oraz zwiększenie ich ilości.

Odpowiedź:

Tak, dopuszcza. Warunkiem dopuszczenia jest wykonanie projektu wykonawczego zamiennego, uzyskanie akceptacji Zamawiającego i Projektanta.

Pytanie 6

Czy Zamawiający zgodzi się na zmianę sposobu dozowania chemii do fontanny z układu dozowania pompami podchlorynu sodu na układ oparty o wielofunkcyjne tabletki chlorowe, zmiany sposobu dezynfekcji.

Odpowiedź:

Tak, dopuszcza. Warunkiem dopuszczenia jest wykonanie projektu wykonawczego zamiennego, uzyskanie akceptacji Zamawiającego i Projektanta.

Pytanie 7

Czy Zamawiający dopuści budowę basenu fontannowego.

Odpowiedź:

Tak, dopuszcza (w rozumieniu Zamawiającego fontanna ma się licować z powierzchnią utwardzonego placu) . Warunkiem dopuszczenia jest wykonanie projektu wykonawczego zamiennego, uzyskanie akceptacji Zamawiającego i Projektanta.

Pytanie 8

Czy Zamawiający dopuści technologię fontannową nie wymagającą budowy podziemnej komory technicznej, gdzie wszelkie potrzebne urządzenia zostaną zamontowane w basenie fontannowym oraz w zewnętrznej szafie elektrycznej.

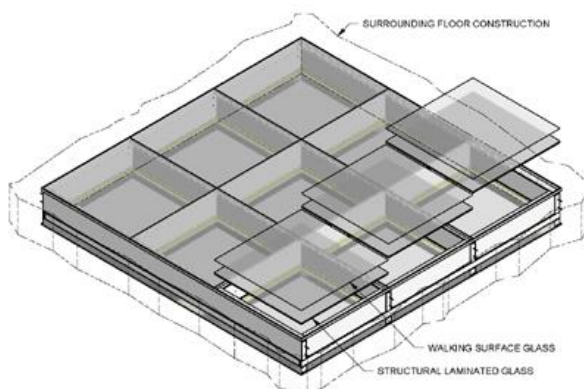
Odpowiedź:

Tak, dopuszcza. Warunkiem dopuszczenia jest wykonanie projektu wykonawczego zamiennego, uzyskanie akceptacji Zamawiającego i Projektanta.

Pytanie 9

Zgodnie z załączonym do dokumentacji przetargowej rysunkiem A-6 "Okno historii" szczegóły konstrukcyjne muru oporowego są przedstawione w projekcie branży konstrukcyjnej. Prosimy o udostępnienie projektu.

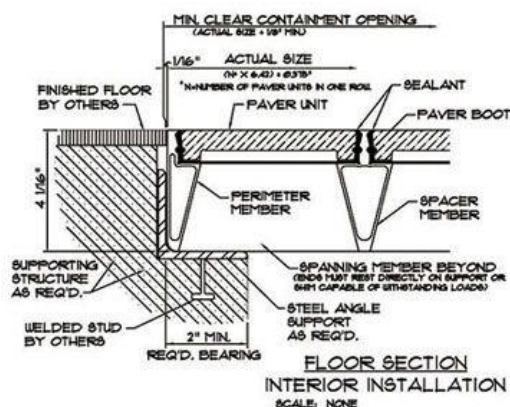
Odpowiedź:



Pytanie 10

Prosimy o szczegóły konstrukcji stalowej na której spoczywać będzie szkło laminowane, oraz informacje dotyczące połączenia konstrukcji z płytą szklaną.

Odpowiedź:



Pytanie 11

Proszę o informację czy szkło musi być wykonane w postaci pojedynczej tafli czy może zostać podzielone na mniejsze powierzchnie oparte /dopasowane do konstrukcji stalowej.

Odpowiedź:

Szkló może zostać podzielone na mniejsze powierzchnie oparte na konstrukcji stalowej.

Pytanie 12

Czy przedmiotem zamówienia jest dostawa i montaż Tablicy multimedialnej – infokiosk (rys.A-4 PW) a której brak w przedmiarach?

Odpowiedź:

Nie, dostawa i montaż Tablicy multimedialnej - infokiosk nie jest objęte postępowaniem.

Pytanie 13

Czy przedmiotem zamówienia jest dostawa i montaż osłon drzew według rys.A-9 PW? Jeżeli tak, to prosimy o uzupełnienie przedmiaru robót o ten element i podanie ilości tych osłon?

Odpowiedź:

Tak, z zakresie zamówienia jest dostawa i montaż 10 szt. osłon, koszt zakupu i montażu ująć w ofercie.

Pytanie 14

Czy przedmiotem zamówienia jest dostawa i montaż osłon drzew-krat żeliwnych według rys.A-10 PW? Jeżeli tak, to prosimy o uzupełnienie przedmiaru robót o ten element i podanie ilości tych osłon-krat żeliwnych?

Odpowiedź:

Tak, z zakresie zamówienia jest dostawa i montaż 10 szt. krat żeliwnych okrągłych, koszt zakupu i montażu ująć w ofercie.

Pytanie 15

Czy przy schodach II (rys.A-15 PW) nie projektuje się barierek?

Odpowiedź:

Przy schodach II- nie projektuje się barierek.

Pytanie 16

Czy Zamawiający jest w posiadaniu zestawienia ilościowego drzew i krzewów przewidzianych do usunięcia? Prosimy o uzupełnienie projektu.

Odpowiedź:

Zamawiający usunie drzewa we własnym zakresie. Po stronie Wykonawcy będzie usunięcie karp.

Pytanie 17

Czy projekt przewiduje przesadzenia istniejących drzew i krzewów (zachowanie istn. ze zmianą lokalizacji)? Jakie drzewa i krzewy i w jakiej ilości?

Odpowiedź:

Nie projektuje się przesadzenia drzew i krzewów.

Pytanie 18

Czy w cenie stacji pomiarowej – monitorującej jakość powietrza należy ująć abonament miesięczny? Jeżeli tak to na ile miesięcy?

Odpowiedź:

W cenie należy uwzględnić koszt zakupu stacji pomiarowej – monitorującej oraz funkcjonowania oprogramowania na okres min. udzielonej gwarancji.

Pytanie 19

Prosimy o udostępnienie inwentaryzacji dendrologicznej wraz ze wskazaniem drzew do wycinki, jeśli zamawiający przewiduje wycinki to czy również uwzględnić karczowanie oraz frezowanie pni.

Odpowiedź:

Zamawiający usunie drzewa we własnym zakresie. Po stronie Wykonawcy będzie usunięcie karp.

Pytanie 20

Czy zamawiający przewiduje korowanie nasadzeń.

Odpowiedź:

Zamawiający nie przewiduje koronowania nasadzeń.

Pytanie 21

Prosimy o przedłużenie składania ofert.

Odpowiedź:

Zamawiający przedłuża termin składania ofert do dnia 19.02.2020 roku do godz. 10.00.

Dotyczy zadania 2

Pytanie 1

Czy Zamawiający zrezygnował z „trawników z rolki” ? – brak takiej pozycji w przedmiarach.

Odpowiedź:

Tak, zamawiający zrezygnował z wykonania „trawników z rolki”. Trawniki należy wykonać siewem.

Pytanie 2

Czy w pozycji 30 przedmiaru robót branży drogowej jednostka miary nie powinna być „kpl” dla ilości 1?

Odpowiedź:

Zamawiający usunie drzewa we własnym zakresie. Po stronie Wykonawcy będzie usunięcie karp.

Pytanie 3

Czy w pozycji 31 przedmiaru robót branży drogowej jednostka miary nie powinna być „kpl” dla ilości 1?

Odpowiedź:

Zamawiający potwierdza, iż w pozycji 31 przedmiaru robót branży drogowej jednostka miary powinna być „kpl” dla ilości 1.

Pytanie 4

Prosimy o wyjaśnienie niezgodności pomiędzy załączonym przedmiarem a dokumentacją techniczną, chodzi o ilość zamglawiaczy. W przedmiarze jest ich 6 natomiast w dokumentacji jest 10 szt. Prosimy o wskazanie czy Oferenci mają uwzględnić ilości z przedmiaru czy z DT.

Odpowiedź:

Właściwa ilość zamglawiaczy wynosi 6 szt.

Pytanie 5

Prosimy o wyjaśnienie jaką konstrukcję mają mieć ławki, kosze, w dokumentacji występuje żeliwo w przedmiarach opisy wskazują stalową konstrukcję ławki.

Odpowiedź:

Ławki i kosze mają mieć konstrukcję stalową.

Ponadto Zamawiający doprecyzowuje stosowane zapisy w dokumentacjach projektowych w zakresie nazw własnych urządzeń, materiałów i producentów i możliwości stosowania urządzeń i materiałów zamiennych:

1. Wszystkie nazwy własne urządzeń, materiałów użyte w dokumentacji projektowej są podane przykładowo i określają jedynie minimalnie oczekiwane parametry jakościowe oraz wymagany standard. Dopuszcza się stosowanie materiałów równoważnych. Za urządzenia i materiały równoważne należy przyjąć urządzenia i materiały o parametrach technicznych nie gorszych od określonych w dokumentacji technicznej.
2. Wykonawca, który powołuje się na rozwiązania równoważne w stosunku do rozwiązań określonych w dokumentacji technicznej, jest obowiązany wykazać, że oferowane przez niego dostawy spełniają wymagania określone przez zamawiającego. W tym celu wykonawca zobowiązany jest złożyć stosowne dokumenty, które uwiarygodnią proponowane przez Wykonawcę materiały i urządzenia. Wykonawca proponujący urządzenia i materiały równoważne do oferty załączy dane techniczne pokazujące, że proponowany element zamienny spełnia wymienione wymagania zarówno pod względem technicznym i jakościowym wraz z oświadczeniem producenta że proponowane urządzenie jest równoważne do zaproponowanego w dokumentacji technicznej co do celu jego przeznaczenia.
3. W przypadku stosowania materiałów i urządzeń równoważnych muszą one spełniać wymagania określone w art. 30 ustawy Prawo zamówień publicznych.

Pozostałe warunki i wymagania określone w SIWZ pozostają bez zmian. Powyższe wyjaśnienia i zmiany SIWZ są wiążące dla wszystkich wykonawców.

Burmistrz Miasta Kolno

Andrzej Duda