

Miasto Kolno
ul. Wojska Polskiego 20
18-500 Kolno

RG.271.4.2021

Odpowiedź na zapytanie wraz ze zmianą treści SWZ

dot. postępowania o udzielenie zamówienia publicznego prowadzonego w trybie podstawowym na podstawie art. 275 pkt 1 ustawy z dnia 11 września 2019 r. – Prawo zamówień publicznych (t.j. Dz. U. z 2021 r. poz. 1129, z późn. zm.), zwanej dalej „ustawą” na **Przebudowa i rozbudowa części budynku oświatowego na potrzeby przedszkola miejskiego w Kolnie.**

Do Zamawiającego wpłynęły zapytania dotyczące treści specyfikacji warunków zamówienia (zwanej dalej „SWZ”). Zamawiający na podstawie art. 284 ust. 2 ustawy udziela odpowiedzi:

Zapytanie nr 1:

Czy drzwi D2-EI30S szt 6 powinny być sterowane centralną oddymiania, czy są to drzwi napowietrzające/oddymiające? Prosimy o określenie wyposażenia drzwi.

Odpowiedź Zamawiającego:

Drzwi nie są zintegrowane z centralą oddymiania. Drzwi należy wyposażyć w samozamykacze. Drzwi bez słupków pośrednich.

Zapytanie nr 2:

Czy drzwi D2'-EI60S szt 1 powinny być sterowane centralną oddymiania, czy są to drzwi napowietrzające/oddymiające? Prosimy o określenie wyposażenia drzwi.

Odpowiedź Zamawiającego:

Drzwi nie są zintegrowane z centralą oddymiania. Drzwi należy wyposażyć w samozamykacz. Drzwi bez słupków pośrednich.

Zapytanie nr 3:

Czy drzwi D2''EI30S EZ szt 1 powinny być sterowane centralną oddymiania, czy są to drzwi napowietrzające/oddymiające? Prosimy o określenie wyposażenia drzwi.

Odpowiedź Zamawiającego:

Drzwi nie są zintegrowane z centralą oddymiania. Drzwi należy wyposażyć w samozamykacz i elektrozaczep, bez słupków pośrednich z zamknięciem baskwilowym.

Zapytanie nr 4:

Czy ze względu na przeznaczenie budynku – drzwi D13 wejściowe do budynku przewidziano z kontrolą dostępu?

Odpowiedź Zamawiającego:

Zamawiający nie przewiduje w drzwiach D 13 kontroli dostępu.

Zapytanie nr 5:

Czy wejście do windy z poziomu terenu (przystanek zewnętrzny dźwigu) nie powinno być z kontrolą dostępu?

Odpowiedź Zamawiającego:

Zamawiający nie przewiduje wejścia do windy z poziomu terenu z kontrolą dostępu. Należy wprowadzić możliwość blokowania windy poza godzinami otwarcia przedszkola.

Zapytanie nr 6:

Czy drzwi do pomieszczeń technicznych: D4-EI60 szt 1 i D5-EI30 szt 1 wykonać jako metalowe z ościeżnicą kątową?

Odpowiedź Zamawiającego:

Drzwi do pomieszczeń technicznych: D4-EI60 szt 1 i D5-EI30 należy wykonać jako metalowe z ościeżnicą kątową.

Zapytanie nr 7:

Czy z związku z tym, że według projektu aranżacji wewnątrz drzwi płytowe zaprojektowano w kolorach NCS, należy wycenić skrzydła drzwiowe jako lakierowane z ościeżnicami metalowymi kątowymi? Drzwi w kolorach NCS nie występują w wersjach z okleiną.

Odpowiedź Zamawiającego:

Drzwi i futryny należy wycenić jako malowane fabrycznie w kolorach NCS.

Zapytanie nr 8:

Prosimy o wyjaśnienie o jakich parametrach dźwig osobowy wycenić:

Według opisu do projektu architektoniczno-budowlanego:

„11.1.9. Dźwig osobowy.

Projektuje się budowę dźwigu osobowego zapewniającego dostęp do wszystkich kondygnacji budynku.

Przyjęto dźwig elektryczno-linowy o udźwigu do 680kg, 8 osób, przystosowany dla osób niepełnosprawnych. Konstrukcja dźwigu stalowa samonośna, obudowa zewnętrzna ze szkła bezpiecznego.”

Według opisu w projekcie konstrukcyjno-budowlanym:

„projektuje się dźwig zewnętrzny elektryczno-linowy o udźwigu 662kg (6 osób) przystosowany dla osób niepełnosprawnych [...]”

Odpowiedź Zamawiającego:

Według opisu w projekcie konstrukcyjno-budowlanym:

Parametry podstawowe Rodzaj dźwigu: *Osobowy Typ Elektryczny - pasy*

Udźwig nominalny: 630 kg Ilość osób: 8

Prędkość jazdy: 1,00 m/s Ilość startów: 180 / h Ilość przystanków: 5

Ilość drzwi przystankowych: 5

Wentylacja: Grawitacyjna

Kabina panoramiczna Ściany kabiny: *Szko bezpieczne bezbarwne w obramowaniach ze stali nierdzewnej satyna* Drzwi kabiny: *Stal nierdzewna satyna x1, Szko bezpieczne bezbarwne w obramowaniach ze stali nierdzewnej satyna x1* Sufit: *Stal nierdzewna satyna* Oświetlenie: *Energooszczędne typu LED - okrągłe punkty świetlne* Awaryjne oświetlenie: *Sufitowe – min. 2 h* Podłoga: *Stal nierdzewna ryflowana* Cokoły / listwy przypodłogowe: *Stal nierdzewna satyna* Poręcz: *Stal nierdzewna satyna, okrągła, na bocznej ścianie kabiny* Lustro: *Na bocznej ścianie od ½ wysokości kabiny*

Drzwi przystankowe Typ: *Automatyczne teleskopowe dwupanelowe* Wykończenie: *Stal nierdzewna satyna x4 / Szko bezpieczne bezbarwne w obramowaniach ze stali nierdzewnej satyna x1* Progi: *Aluminiowe* Bezpieczeństwo użytkowania: *Płynna regulacja prędkości otwierania i zamykania drzwi (falownik) System powodujący ponowne otwarcie się drzwi przy napotkaniu przeszkody* Zabezpieczenie strefy wejścia za pośrednictwem kurtyny świetlnej *Ognioodporność: EI30 x4 (do budynku)*

Panel dyspozycji w kabinie Wykończenie: *Stal nierdzewna satyna* Rozmiar: *Pełna wysokość kabiny* Wyświetlacz: *Elektroniczny DOT-MATRIX* Wentylator: *Wbudowany, ukryty, cichobieżny* System łączności ze służbami ratowniczymi zgodnie z PN-EN 81-28: *GSM – moduł bezprzewodowy (wymaga się dostarczenia i utrzymania aktywnej karty mini sim); Pilawa Cloud System (koszty utrzymania PCS i karty sim w cenie konserwacji w przypadku powierzenia konserwacji Pilawa Service Group)* Typ przycisków: *Okrągłe,*

podświetlane, opisane pismem Braille'a Funkcje przycisków: Przyciski dyspozycji Przycisk przyspieszonego zamykania drzwi Przycisk ponownego otwierania drzwi Przycisk załączający wentylator Przycisk łączności ze służbami ratowniczymi / ALARM Sygnalizacja: Wizualna i dźwiękowa sygnalizacja przeciążenia kabiny Informacja głosowa: Zapowiadająca numer przystanku – komunikaty standardowe: „poziom minus jeden”, „parter”, „piętro pierwsze”, ..., „piętro drugie”...

Wykończenie: Stal nierdzewna satyna Wyświetlacz: Elektroniczny DOT-MATRIX Położenie wyświetlacza: Na wszystkich przystankach Rodzaj wyświetlacza: Zintegrowany z kasetą wezwań Typ przycisków: Okrągłe, podświetlane, opisane pismem Braille'a Funkcje przycisków: Strzałki kierunkowe jazdy

***Napęd** Typ napędu: Bezreduktorowy, sterowany przemiennikiem częstotliwości VVVF, zapewniający płynne starty i zatrzymania kabiny Przeniesienie napędu: Pasy Maszynownia: Dźwig bez maszynowni - napęd umieszczony w nadszyciu Zasilanie: Trójfazowe, 3x230V/400V; 50H*

***Sterowanie** Położenie: Przy drzwiach przystankowych najwyższego przystanku Typ: Mikroprocesorowe Zbiorność: Góra - dół Praca dźwigu w grupie: Dźwig pojedynczy - SIMPLEX Tryb stand-by / Tryb czuwania Po zrealizowanej dyspozycji i bezczynności dźwigu następuje wyłączenie oświetlenia, wentylatora oraz sygnalizacji w kabinie w celu ograniczenia zużycia energii elektrycznej Zachowanie dźwigu w przypadku zaniku napięcia: Automatyczny awaryjny dojazd do najbliższego przystanku z automatycznym otwarciem drzwi Zachowanie dźwigu w przypadku alarmu p.poż: Automatyczny zjazd kabiny na zasilaniu docelowym na przystanek ewakuacyjny, otwarcie drzwi i unieruchomienie dźwigu (dotyczy wyłącznie budynków posiadających centralę sygnalizacji pożarowej)*

Zapytanie nr 9:

Drzwi szybu windy od strony budynku zgodnie z projektem powinny być w klasie ppoż.EI30, czy samonośna konstrukcja szybu dźwigu również powinna być w klasie ppoż.?

Odpowiedź Zamawiającego:

Drzwi od strony budynku EI30, konstrukcja E 120.

Zapytanie nr 10:

Czy z związku z brakiem w ofercie dostawców dźwigów drzwi przeszkolonych z odpornością ogniową można zastosować drzwi kabinowe i szybowe ze stali nierdzewnej szlifowanej, z czego 4 szt drzwi szybowych w odporności ogniowej EI 30?

Odpowiedź Zamawiającego:

Zamawiający dopuszcza montaż w dźwigu drzwi kabinowych i szybowych ze stali nierdzewnej szlifowanej z czego 4 szt. drzwi szybowych w odporności ogniowej EI 30.

Zapytanie nr 11:

Czy zamawiający dopuszcza możliwość rezygnacji z całkowitego przeszklenia szybu windy i zastosowanie zabudowy mieszanej szybu np. 2 ściany boczne z płyty warstwowej a 1-szkło?

Odpowiedź Zamawiającego:

Zamawiający nie dopuszcza powyższego rozwiązania.

Zapytanie nr 12:

W jaki sposób należy zapewnić temperaturę w szybie dźwigu w czasie eksploatacji urządzenia w zakresie +5stC do +40stC?

Odpowiedź Zamawiającego:

Producent dźwigu dobiera wyposażenie tak by spełnić wymagane normy lub założenia.

Zapytanie nr 13:

Dźwig osobowy – Po czyjej stronie będzie koszt konserwacji urządzenia w okresie gwarancyjnym?

Odpowiedź Zamawiającego:

Koszty konserwacji i przeglądów dźwigu osobowego po odbiorze końcowym robót ponosi Inwestor.

Zapytanie nr 14:

Dźwig osobowy – Opłaty na rzecz UDT związane z rejestracją urządzenia i dopuszczeniem do eksploatacji ponosi przyszły Użytkownik.

Czy ewentualnie Wykonawca zostanie obciążony przez Zamawiającego tymi kosztami?

Odpowiedź Zamawiającego:

Opłaty na rzecz UDT związane z rejestracją urządzenia i dopuszczeniem do eksploatacji do odbioru końcowego robót ponosi Wykonawca. Po odbiorze końcowym opłaty ponosi Inwestor.

Zapytanie nr 15:

Czy dźwig osobowy powinien być objęty systemem alarmowania pożarowego tj. posiadać funkcję zjazdu pożarowego (zachowanie windy: po wysłaniu sygnału z centrali pożarowej winda zjeżdża na zasilaniu docelowym na przystanek ewakuacyjny, otwiera drzwi i pozostaje do czasu nadejścia kolejnego sygnału z centrali sterującej potwierdzającego zakończenie realizacji zjazdu pożarowego)?

Standardowe zachowanie dźwigu elektrycznego (dźwig bez podłączenia do centrali sygnalizacji pożaru) w przypadku zaniku napięcia: automatyczny awaryjny dojazd do najbliższego przystanku z automatycznym otwarciem drzwi.

Odpowiedź Zamawiającego:

Dźwig osobowy powinien być objęty systemem alarmowania pożarowego tj. posiadać funkcję zjazdu pożarowego.

Zapytanie nr 16:

Czy dźwig osobowy wyposażony będzie w połączenie ze służbami ratowniczymi itp. poprzez doprowadzoną linią telefoniczną czy łączność ma być bezprzewodowa w systemie GSM?

Odpowiedź Zamawiającego:

Zamawiający wymaga połączenia dźwigu osobowego w połączenie ze służbami ratowniczymi. Zamawiający nie określa sposobu łączenia.

Zapytanie nr 17:

Czy dźwig powinien posiadać dodatkowy interkom zapewniający łączność kabiny z miejscem gdzie jest stały dyżur osób związanych z obsługą obiektu np. z portiernią?

Odpowiedź Zamawiającego:

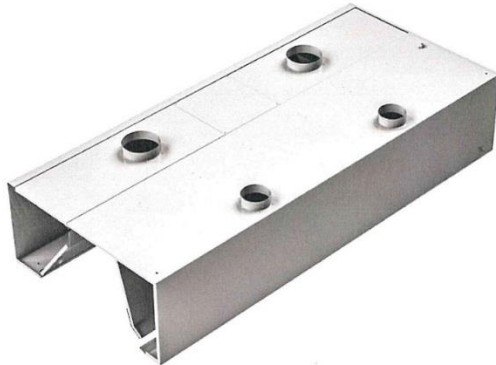
Nie ma takiego wymogu.

Zapytanie nr 18:

Czy Zamawiający wyrazi zgodę na zastosowanie okapu indukcyjnego nawiewno-wyciągowego o parametrach wg kart technicznej z załącznika?

KARTA KATALOGOWA

OKAP INDUKCYJNY NAWIEWNO-WYCIĄGOWY



DANE TECHNICZNE DOBRANEGO OKAPU	
TYP	INDUKCYJNY NAWIEWNO-WYCIĄGOWY
RODZAJ	PRZYŚCIENNY
OZNACZENIE	Ok008Ki.2730.1300.450
MATERIAŁ WYKONANIA	STAL NIERDZEWNA AISI 304
DŁUGOŚĆ	2730MM
SZEROKOŚĆ	1300MM
WYSOKOŚĆ	450MM
ILOŚĆ MODUŁÓW	1SZT
ILOŚĆ KRÓCCÓW WYWIEWNYCH	2SZT
WIELKOŚĆ KRÓCCÓW WYWIEWNYCH	315MM
ILOŚĆ KRÓCCÓW NAWIEWNYCH	3SZT
WIELKOŚĆ KRÓCCÓW NAWIEWNYCH	250MM
DOBRANY FILTR	ŁT0504
ILOŚĆ FILTRÓW LABIRYNTOWYCH	5
OŚWIETLENIE LEDOWE	TAK

Odpowiedź Zamawiającego:

Proponowany okap nie spełnia warunków odprowadzenia i nawiewu powietrza dla zaprojektowanych urządzeń w pomieszczeniu kuchni.

Niniejsza odpowiedź i wyjaśnienia służą interpretacji i doprecyzowaniu postanowień SWZ. Zamawiający, jak i Wykonawcy, są związani niniejszą odpowiedzią i wyjaśnieniami.

Burmistrz Miasta Kolno

Andrzej Duda