



Diagnoza na potrzeby wyznaczenia obszaru zdegradowanego i obszaru rewitalizacji na terenie miasta Kolno



Idenea Consulting sp. z o.o.

Kierownik opracowania:
Norbert Brzostowski

Autorzy:
Agnieszka Brzostowska
Konstancja Brzostowska
Norbert Brzostowski
Konrad Czemko

Kolno, 2023

Spis treści

1. Cel i podstawa prawna opracowania analizy	4
2. Metodyka wyznaczania OZ i OR	6
3. Informacje ogólne na temat miasta Kolno	15
4. Delimitacja obszaru zdegradowanego – analiza wskaźnikowa.....	21
4.1. Sfera społeczna	21
4.1.1. Bezrobocie.....	21
4.1.2. Ubóstwo	22
4.1.3. Przestępczość	22
4.1.4. Wysoka liczba mieszkańców będących osobami ze szczególnymi potrzebami	23
4.1.5. Niepełnosprawność mieszkańców.....	24
4.1.6. Niski poziom edukacji.....	25
4.1.7. Niski poziom kapitału społecznego.....	26
4.1.8. Niewystarczający poziom uczestnictwa w życiu publicznym	26
4.1.9. Niewystarczający poziom uczestnictwa w życiu kulturalnym.....	27
4.1.10. Problemy rodziny	28
4.1.11. Podsumowanie - sfera społeczna.....	29
4.2. Sfera gospodarcza.....	32
4.2.1. Niski stopień przedsiębiorczości	32
4.2.2. Słaba kondycja przedsiębiorstw	32
4.2.3. Podsumowanie - sfera gospodarcza	33
4.3. Sfera środowiskowa.....	35
4.3.1. Rozmieszczenie wyrobów azbestowych	35
4.3.2. Zagrożenie hałasem.....	36
4.3.3. Podsumowanie - sfera środowiskowa	39
4.4. Sfera przestrzenno-funkcjonalna.....	41
4.4.1. Wypadki komunikacyjne.....	41
4.4.2. Liczba negatywnych zjawisk w przestrzeni miejskiej.....	42
4.4.3. Powierzchnia terenów zielonych.....	43
4.4.4. Dostęp do usług społecznych	45
4.4.5. Podsumowanie - sfera przestrzenno-funkcjonalna.....	47
4.5. Sfera techniczna	49
4.5.1. Zabytki wymagające interwencji	49

4.5.2. Poziom stanu technicznego budynków użyteczności publicznej pod kątem dostępności osobom ze szczególnymi potrzebami	50
4.5.3. Podsumowanie - sfera techniczna	51
5. Obszar zdegradowany i obszar rewitalizacji	53
6. Spis rysunków i tabel	57
Spis rysunków	57
Spis tabel	57

1. Cel i podstawa prawna opracowania analizy

Celem opracowania jest przeprowadzenie diagnozy służącej wyznaczeniu obszaru zdegradowanego (OZ) i obszaru rewitalizacji (OR) zgodnie z art. 4 ust. 1 pkt 1 Ustawy z dnia 9 października 2015 r. o rewitalizacji (t.j. Dz. U. z 2021 r. poz. 485, z 2023 r. poz. 28, poz. 1688).

Wyznaczenie OZ i OR jest niezbędne jeśli gmina zamierza prowadzić zadania własne w zakresie rewitalizacji (zgodnie z art. 3 ust. 1 Ustawy w powiązaniu z art. 8 ust. 1 Ustawy). Wyznaczenie OZ i OR jest etapem przygotowawczym i niezbędnym do opracowania Gminnego Programu Rewitalizacji (GPR) zgodnie z art. 14 Ustawy. GPR jest narzędziem do prowadzenia przez gminę działań rewitalizacyjnych.

Rewitalizacja, zgodnie z art. 2 ust. 1 Ustawy, stanowi proces wyprowadzania ze stanu kryzysowego obszarów zdegradowanych, prowadzony w sposób kompleksowy, poprzez zintegrowane działania na rzecz lokalnej społeczności, przestrzeni i gospodarki, skoncentrowane terytorialnie, prowadzone przez interesariuszy rewitalizacji na podstawie gminnego programu rewitalizacji.

Celem niniejszego opracowania jest wskazanie, które obszary gminy miejskiej Kolno są w stanie kryzysowym – mogą być obszarem zdegradowanym (OZ) i które z tych obszarów dodatkowo cechuje szczególna koncentracja zjawisk kryzysowych, te bowiem mogą stanowić obszar rewitalizacji (OR).

Wg art. 9 ust. 1 Ustawy:

„Obszar gminy znajdujący się w stanie kryzysowym z powodu koncentracji negatywnych zjawisk społecznych, w szczególności bezrobocia, ubóstwa, przestępczości, wysokiej liczby mieszkańców będących osobami ze szczególnymi potrzebami, o których mowa w Ustawie z dnia 19 lipca 2019 r. o zapewnianiu dostępności osobom ze szczególnymi potrzebami (Dz. U. z 2020 r. poz. 1062), niskiego poziomu edukacji lub kapitału społecznego, a także niewystarczającego poziomu uczestnictwa w życiu publicznym i kulturalnym, można wyznaczyć jako obszar zdegradowany w przypadku występowania na nim ponadto co najmniej jednego z następujących negatywnych zjawisk:

- 1) gospodarczych – w szczególności niskiego stopnia przedsiębiorczości, słabej kondycji lokalnych przedsiębiorstw lub
- 2) środowiskowych – w szczególności przekroczenia standardów jakości środowiska, obecności odpadów stwarzających zagrożenie dla życia, zdrowia ludzi lub stanu środowiska, lub
- 3) przestrzenno-funkcjonalnych – w szczególności niewystarczającego wyposażenia w infrastrukturę techniczną i społeczną lub jej złego stanu technicznego, braku dostępu do podstawowych usług lub ich niskiej jakości, niedostosowania rozwiązań urbanistycznych do zmieniających się funkcji obszaru, niedostosowania infrastruktury do potrzeb osób ze szczególnymi potrzebami, o których mowa w ustawie z dnia 19 lipca 2019 r. o zapewnianiu

dostępności osobom ze szczególnymi potrzebami, niskiego poziomu obsługi komunikacyjnej, niedoboru lub niskiej jakości terenów publicznych, lub

4) technicznych – w szczególności degradacji stanu technicznego obiektów budowlanych, w tym o przeznaczeniu mieszkaniowym, oraz niefunkcjonowaniu rozwiązań technicznych umożliwiających efektywne korzystanie z obiektów budowlanych, w szczególności w zakresie energooszczędności, ochrony środowiska i zapewnienia dostępności osobom ze szczególnymi potrzebami, o których mowa w Ustawie z dnia 19 lipca 2019 r. o zapewnianiu dostępności osobom ze szczególnymi potrzebami.”

Wg art. 10 ust. 2 Ustawy:

„Obszar obejmujący całość lub część obszaru zdegradowanego, cechujący się szczególną koncentracją negatywnych zjawisk, o których mowa w art. 9 ust. 1, na którym z uwagi na istotne znaczenie dla rozwoju lokalnego gmina zamierza prowadzić rewitalizację, wyznacza się jako obszar rewitalizacji.”

Dodatkowo należy podkreślić, że OZ może być podzielony na podobszary, w tym podobszary nieposiadające ze sobą wspólnych granic, pod warunkiem stwierdzenia na każdym z podobszarów występowania koncentracji negatywnych zjawisk społecznych oraz gospodarczych, środowiskowych, przestrzenno-funkcjonalnych lub technicznych.

Obszar rewitalizacji (OR) nie może być większy niż 20% powierzchni gminy oraz zamieszkały przez więcej niż 30% mieszkańców gminy. Obszar rewitalizacji może być podzielony na podobszary, w tym podobszary nieposiadające ze sobą wspólnych granic.

Niezamieszkałe tereny przemysłowe, w tym portowe i wydobywcze, tereny powojenne albo pokolejowe, na których występują negatywne zjawiska, o których mowa w art. 9 ust. 1 pkt 1–4 Ustawy, mogą wejść w skład OR wyłącznie w przypadku, gdy działania możliwe do przeprowadzenia na tych terenach przyczynią się do przeciwdziałania negatywnym zjawiskom społecznym, o których mowa w art. 9 ust. 1 Ustawy.

2. Metodyka wyznaczania OZ i OR

Podstawę prawną i podstawę metodyczną opracowania diagnozy służącej wyznaczeniu obszaru zdegradowanego (OZ) i obszaru rewitalizacji (OR) stanowią:

- art. 4 ust. 1 Ustawy, który mówi, że w celu opracowania diagnozy służącej wyznaczeniu obszaru zdegradowanego i obszaru rewitalizacji, wójt, burmistrz albo prezydent miasta prowadzi analizy, w których wykorzystuje obiektywne i weryfikowalne mierniki i metody badawcze dostosowane do lokalnych uwarunkowań;
- art. 9 ust. 1 Ustawy, w którym wymienione są zjawiska podlegające analizie.

W celu identyfikacji obszarów, które charakteryzują się stanem kryzysowym z uwagi na występowanie negatywnych zjawisk społecznych oraz w co najmniej jednej z następujących sfer: gospodarczej, środowiskowej, przestrzennej i funkcjonalnej oraz technicznej zaproponowano:

- podział miasta na obszary (strefy delimitacyjne),
- listę wskaźników (czynników delimitacji w obszarze społecznym, gospodarczym, środowiskowym, przestrzenno-funkcjonalnym i technicznym), które były analizowane wg stref delimitacyjnych.

Podziału miasta na strefy delimitacyjne dokonano w oparciu o jakościową analizę powiązań funkcjonalnych, administracyjnych, przestrzennych, w tym geografii osiedli, rozwój historyczny, wielkość i liczbę ludności poszczególnych stref, wstępną koncentrację geograficzną znanych zjawisk problemowych na terenie miasta. Miasto zostało podzielone na 7 obszarów delimitacyjnych. Na zaprezentowany podział miasta należy patrzeć w ujęciu ulic i podziału przestrzennego (mapa), przy czym ze względu na możliwe zmiany nazw ulic i ich możliwy przebieg przez więcej niż jedną jednostkę delimitacyjną, podstawą podziału jest graficzne zobrazowanie na mapie.

Tabela 1. Jednostki delimitacyjne miasta Kolno

Lp.	Jednostka delimitacyjna	Liczba ludności [osoby]	Liczba ludności [%]	Powierzchnia [km ²]	Powierzchnia [%]
1.	Strefa 1	739	7,73%	11,46	45,72%
2.	Strefa 2	2 140	22,38%	6,39	25,49%
3.	Strefa 3	1 893	19,80%	3,7	14,76%
4.	Strefa 4	1 016	10,63%	1,39	5,54%
5.	Strefa 5	285	2,98%	0,6	2,39%
6.	Strefa 6	1 574	16,45%	0,85	3,38%
7.	Strefa 7	1 915	20,03%	0,68	2,72%
8.	SUMA	9 562	100,00%	25,07	100,00%

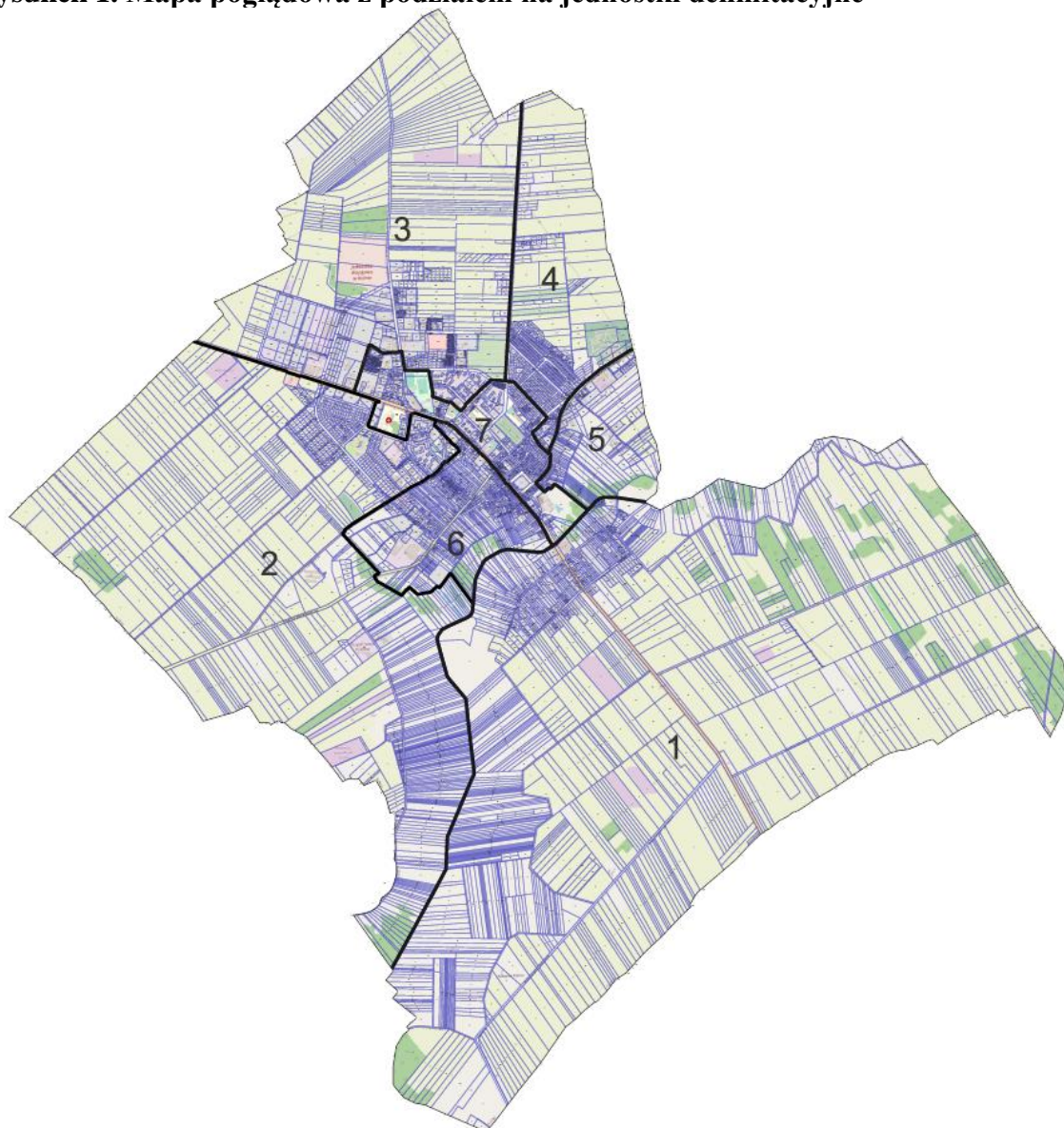
Źródło: opracowanie własne na podstawie danych z Urzędu Miasta Kolno, dane Głównego Urzędu Geodezji i Kartografii.

Tabela 2. Jednostki delimitacyjne z orientacyjnym podziałem na ulice

Strefa	Nazwy ulic
Strefa 1	Grunwaldzka, Mikołaja Kopernika, Łabno Małe, Łabno Duże, Księcia Janusza.
Strefa 2	Wojska Polskiego, W. Witosa, Sosnowa, Dębowa, Klonowa, Brzozowa, Świerkowa, Akacyjowa, Bukowa, Jesionowa, Kasztanowa, Lipowa.
Strefa 3	Wojska Polskiego, M. Konopnickiej, 11 Listopada, Gen. Władysława Sikorskiego, Sportowa, Kolejowa, Targowa, Ciepła, Handlowa, Towarowa, Składowa, Fabryczna, Przemysłowa.
Strefa 4	M. Konopnickiej, Piłsudskiego, Jana Sobieskiego, Polna, Konstytucji 3 Maja, Sadowa, Słoneczna, Wesoła, Zacisze, Zakole, Armii Krajowej, Stanisława Krupki, Św. Floriana, Zielona.
Strefa 5	ul. Konstytucji 3 Maja, Księcia Janusza, Jana z Kolna, Kościelna, Czysta, Zielona, Boczna, Łąkowa, Żurawia.
Strefa 6	Wojska Polskiego, Księcia Janusza, Witosa, Bursztynowa, Marii Dąbrowskiej, Adama Mickiewicza, Sienkiewicza, Tadeusza Kościuszki, 1 Maja, Fryderyka Chopina, Ogrodowa, Łazienna, Aleksandrowska, Juliusza Słowackiego, Żeromskiego.
Strefa 7	Handlowa, Kolejowa, Milewskiego, Wojska Polskiego, Świerkowa, Grajewskiego, Witosa, Plac kard. Stefana Wyszyńskiego, Polna, Jana Sobieskiego, 11 Listopada, Marii Konopnickiej, Szkolna, Sadowa, Słoneczna, Wesoła, Teofila Kubraka, Senatorska, Strażacka, Stefana Okrzei, Polna, Kościelna, Czysta, Piłsudskiego, Staszica, Konstytucji 3 Maja, Krótka, Księcia Janusza.

Źródło: opracowanie własne na podstawie analizy przestrzennej i danych z Urzędu Miasta Kolno.

Rysunek 1. Mapa poglądowa z podziałem na jednostki delimitacyjne



Źródło: Opracowanie własne

W procesie opracowywania rysunków poglądowych przedstawiających podział miasta na jednostki delimitacyjne, skorzystano z danych zawartych w państwowym rejestrze granic i powierzchni jednostek podziałów terytorialnych kraju.

W celu przeprowadzenia delimitacji obszaru miasta, koniecznym było wybranie właściwych zmiennych (wskaźników, czynników delimitacji), które różnicują między sobą określone wcześniej jednostki delimitacyjne. Ustawodawca nie określił wskaźników delimitacyjnych i dał swobodę ich definiowania, narzucając jedynie aby były to obiektywne i weryfikowalne mierniki i metody badawcze dostosowane do lokalnych uwarunkowań.

W związku z tym definicji i wyboru zmiennych dokonano uwzględniając:

- zjawiska wskazane w ustawie o rewitalizacji,
- związek zmiennych ze zjawiskami wskazanym w ustawie,
- lokalne uwarunkowania i problemy miasta,

- ocenę wiarygodności danych,
- ocenę dostępności danych,
- ocenę trudności pozyskania danych,
- praktykę branżową.

Dane do budowy wskaźników dla poszczególnych jednostek delimitacyjnych gromadzone były z następujących źródeł:

- Urząd Miasta Kolno: dane demograficzne, przestrzenne, inne,
- Miejski Ośrodek Pomocy Społecznej w Kolnie: dane dotyczące liczby osób korzystających z pomocy i innych zjawisk negatywnych,
- Kolneński Ośrodek Kultury i Sportu,
- Krajowa Mapa Zagrożeń Bezpieczeństwa prowadzona przez Policję w zakresie bezpieczeństwa i przestępczości,
- Państwowa Komisja Wyborcza: wyniki wyborów w zakresie frekwencji wyborczej,
- szkoły podstawowe: dane dotyczące wyników egzaminu 8-klasisty,
- Centralna Ewidencja i Informacja o Działalności Gospodarczej,
- dane wg Elektronicznego Systemu Informacji Przestrzennej do monitorowania procesu usuwania azbestu i wyrobów zawierających azbest,
- Generalny Pomiar Ruchu (GPR) 2020/2021,
- Polskie Obserwatorium Bezpieczeństwa Ruchu Drogowego, Instytut Transportu Samochodowego,
- dostępne publicznie bazy danych: GUS BDL,
- dostępne publicznie raporty i analizy,
- inne.

W zależności od posiadanych danych z różnych źródeł, wskaźniki delimitacyjne budowano w oparciu o kilka lub tylko jedno źródło danych. Szczegółowy sposób budowania poszczególnych wskaźników został opisany w części diagnostycznej, przy określaniu każdego ze wskaźników i analizie wyników.

W wyniku prac stworzono katalog kryteriów delimitacji zawierający:

- charakterystykę 10 zjawisk negatywnych w sferze społecznej, opisanych za pomocą 12 wskaźników,
- charakterystykę 2 zjawisk negatywnych w sferze gospodarczej, opisanych za pomocą 2 wskaźników,
- charakterystykę 2 zjawisk negatywnych w sferze środowiskowej, opisanych za pomocą 3 wskaźników,
- charakterystykę 4 zjawisk negatywnych w sferze przestrzenno-funkcjonalnej, opisanych za pomocą 4 wskaźników,
- charakterystykę 2 zjawisk negatywnych w sferze technicznej, opisanych za pomocą 2 wskaźników,

W procesie analitycznym starano się zapewnić rozłączność wskaźników względem siebie, tak aby ograniczyć wpływ tych samych danych na kilka zjawisk i końcowy wynik analizy. Należy podkreślić, iż uwzględniając zapisy ustawy o rewitalizacji, złożoność opisywanych zjawisk, trudności z pozyskaniem danych, zapewnienie rozłączności wskaźników jest prawie niemożliwe.

Podobne trudności dotyczą równoważności czynników delimitacyjnych opisujących określone zjawiska. W jaki sposób bowiem zdecydować, co jest ważniejsze, co świadczy bardziej o poziomie zdegradowania danego obszaru: bezrobocie, przestępczość, degradacja techniczna obiektów, coś innego? Uwzględniając powyższe problemy nie dokonywano oceny ważności wybranych czynników delimitacyjnych i nie przeprowadzono normalizacji zmiennych poprzez standaryzację, czyli odniesienie wartości wskaźnika do jego wartości maksymalnej. Przyjęto, że wybrane czynniki delimitacyjne są tak samo ważne dla procesu wyodrębnienia obszarów zdegradowanych.

Celem procesu analitycznego jest wskazanie obszarów, które są dotknięte niekorzystnymi (negatywnymi) zjawiskami w porównaniu z innymi obszarami. Jest to kluczowy moment analizy, w którym decyduje się, czy dane zjawisko opisywane przez wskaźnik stanowi czy też nie, zjawisko negatywne. Co do zasady przyjmowano, że zjawisko jest negatywne (niekorzystne), czyli że problem występuje w danej jednostce delimitacyjnej, jeśli wskaźnik był istotnie poniżej lub powyżej średniej (w zależności od tego czy był destymulantą czy stymulantą zjawiska negatywnego). Niemniej każdorazowo decydowano przy każdym ze wskaźników, co znaczy „istotnie powyżej” lub „istotnie poniżej”. Dla wskaźników – stymulantów zjawiska negatywnego przyjmowano najczęściej, że problem istnieje w danej jednostce delimitacyjnej jeśli wartość wskaźnika przekracza 130% średniej dla miasta. Dla wskaźników – destymulantów zjawiska negatywnego przyjmowano najczęściej, że problem istnieje w danej jednostce delimitacyjnej, jeżeli wartość wskaźnika jest poniżej 90% średniej dla miasta. Dla wybranych wskaźników i opisywanych zjawisk, aby można je było uznać za negatywne (problemy) wprowadzono dodatkowo ograniczenia, np. liczby osób bezrobotnych lub niepełnosprawnych. Dotyczy to sytuacji, w których w określonych jednostkach delimitacyjnych wskaźnik względny (np. liczba bezrobotnych na 100 mieszkańców) jest relatywnie wysoki, ale tylko ze względu na relatywnie małą liczbę mieszkańców w danej jednostce delimitacyjnej. Trudno wtedy uznać, że np. istnieje problem bezrobocia, jeśli dotyczy małej bezwzględnej liczby mieszkańców.

Decyzja o występowaniu niekorzystnego zjawiska uwzględniała, poza wartością wskaźnika dla danej jednostki delimitacyjnej, także wartości dla kraju/ regionu, charakter zjawiska i stopień jego geograficznego przypisania do danej jednostki.

Szczegółowa metodyka oceny występowania zjawisk negatywnych znajduje się w opisie każdego ze wskaźników.

Decyzję o wyznaczeniu obszaru zdegradowanego i obszaru rewitalizacji podjęto uwzględniając liczbę wskaźników opisujących zjawiska negatywne (problemy) w każdej ze stref delimitacyjnych.

Tabela 3. Zastosowane wskaźniki

Sfera	Zjawisko	Wskaźnik	Źródło danych
Spoleczna	Bezrobocie. Oceniane zjawisko ujęte w ustawie o rewitalizacji.	Wskaźnik bezrobocia [osoby/ 100 mieszkańców]. Liczba osób korzystających ze świadczeń społecznych udzielanych przez Miejski Ośrodek Pomocy Społecznej w Kolnie z tytułu bezrobocia w przeliczeniu na 100 mieszkańców.	Urząd Miasta Kolno, Miejski Ośrodek Pomocy Społecznej w Kolnie.
Spoleczna	Ubóstwo. Oceniane zjawisko ujęte w ustawie o rewitalizacji.	Wskaźnik ubóstwa [osoby/ 100 mieszkańców]. Liczba osób korzystających ze świadczeń społecznych udzielanych przez Miejski Ośrodek Pomocy Społecznej w Kolnie z tytułu ubóstwa w przeliczeniu na 100 mieszkańców.	Urząd Miasta Kolno, Miejski Ośrodek Pomocy Społecznej w Kolnie.
Spoleczna	Przestępczość. Oceniane zjawisko ujęte w ustawie o rewitalizacji.	Zastosowano dwa wskaźniki przestępczości. Pierwszy wskaźnik mierzy liczbę interwencji policyjnych w przeliczeniu na 1 km ² powierzchni każdej jednostki delimitacyjnej. Drugi wskaźnik mierzy liczbę interwencji policyjnych w przeliczeniu na 100 mieszkańców powierzchni każdej jednostki delimitacyjnej. Interwencje Policji w zakresie: interwencje Policji związane z zakłóceniem porządku publicznego, interwencje związane ze spożywaniem alkoholu w miejscach niedozwolonych, interwencje Policji związane z kradzieżą mienia jako wykroczenie, interwencje związane z uszkodzeniem mienia.	Urząd Miasta Kolno, dane z Policji: Krajowa Mapa Zagrożeń Bezpieczeństwa, dane geodezyjne.
Spoleczna	Wysoka liczba mieszkańców będących osobami ze szczególnymi potrzebami. Oceniane zjawisko ujęte w ustawie o rewitalizacji.	Gęstość zamieszkania osób 60+ [osoby/ km ²].	Urząd Miasta Kolno; dane geodezyjne, BDL GUS.
Spoleczna	Niepełnosprawność mieszkańców. Oceniane zjawisko ujęte w ustawie o rewitalizacji (wysoka liczba mieszkańców będących osobami ze szczególnymi potrzebami).	Poziom niepełnosprawności mieszkańców [osoby/ 100 mieszkańców]. Wskaźnik określa liczbę osób korzystających ze świadczeń społecznych udzielanych przez Miejski Ośrodek Pomocy Społecznej w Kolnie z tytułu niepełnosprawności oraz długotrwałej choroby w przeliczeniu na 100 mieszkańców każdej jednostki delimitacyjnej.	Urząd Miasta Kolno, Miejski Ośrodek Pomocy Społecznej w Kolnie.

Sfera	Zjawisko	Wskaźnik	Źródło danych
Spoleczna	Niski poziom edukacji. Oceniane zjawisko ujęte w ustawie o rewitalizacji.	Wskaźnik poziomu edukacji [%]. Wskaźnik określa uśrednioną liczbę punktów procentowych z egzaminu 8-klasisty, z przedmiotów: j.polski, j.angielski, matematyka	Urząd Miasta Kolno, dane pozyskane ze szkół podstawowych w Kolnie. Centralna Komisja Egzaminacyjna.
Spoleczna	Niski poziom kapitału społecznego. Oceniane zjawisko ujęte w ustawie o rewitalizacji.	Wskaźnik poziomu czytelnictwa: liczba czytelników bibliotek na 100 mieszkańców.	Urząd Miasta Kolno.
Spoleczna	Niewystarczający poziom uczestnictwa w życiu publicznym. Oceniane zjawisko ujęte w ustawie o rewitalizacji.	Frekwencja wyborcza [%]. Wskaźnik określa uśrednioną frekwencję wyborczą z wyborów do Sejmu i Senatu RP w 2019 roku.	Dane wg Państwowej Komisji Wyborczej.
Spoleczna	Niewystarczający poziom uczestnictwa w życiu kulturalnym. Oceniane zjawisko ujęte w ustawie o rewitalizacji.	Liczba uczestników (dzieci i młodzieży) zajęć kulturalnych i/lub sportowo-rekreacyjnych na 100 mieszkańców poszczególnych jednostek delimitacyjnych.	Dane wg Kolneńskiego Ośrodka Kultury i Sportu.
Spoleczna	Problemy występujące w rodzinach: problemy wychowawcze, przemoc.	Liczba osób objętych niebieską kartą na 100 mieszkańców, liczba rodzin przeżywających trudności w wypełnianiu funkcji opiekuńczo – wychowawczych na 100 mieszkańców.	Urząd Miasta Kolno, Miejski Ośrodek Pomocy Społecznej w Kolnie.
Gospodarcza	Niski stopień przedsiębiorczości. Oceniane zjawisko ujęte w ustawie o rewitalizacji.	Stopień przedsiębiorczości [podmioty/ 100 Mk]. Liczba zarejestrowanych podmiotów gospodarczych w 2023 roku w CEIDG, na 100 mieszkańców.	Urząd Miasta Kolno, baza Centralnej Ewidencji i Informacji o Działalności Gospodarczej (CEIDG).
Gospodarcza	Słaba kondycja lokalnych przedsiębiorstw. Oceniane zjawisko ujęte w ustawie o rewitalizacji.	Wskaźnik słabej kondycji przedsiębiorstw [podmioty/ 100 Mk]. Różnica pomiędzy liczbą nowo zarejestrowanych podmiotów gospodarczych w latach 2020-2023 roku w CEIDG a liczbą wyrejestrowanych podmiotów gospodarczych w latach 2020-2023 w CEIDG, w przeliczeniu na liczbę aktywnych firm.	Urząd Miasta Kolno, baza Centralnej Ewidencji i Informacji o Działalności Gospodarczej (CEIDG).
Środowiskowa	Obecność wyrobów azbestowych (Obecność odpadów stwarzających zagrożenie dla życia, zdrowia ludzi lub stanu środowiska). Oceniane zjawisko ujęte w ustawie o rewitalizacji.	Wskaźnik rozmieszczenia wyrobów azbestowych [Mg/km ²].	Urząd Miasta Kolno, dane wg Elektronicznego Systemu Informacji Przestrzennej do monitorowania procesu usuwania azbestu i wyrobów zawierających azbest.

Sfera	Zjawisko	Wskaźnik	Źródło danych
Środowiskowa	Zagrożenie hałasem (Przekroczenia standardów jakości środowiska). Oceniane zjawisko ujęte w ustawie o rewitalizacji.	Relatywny poziom natężenia hałasu (ocena jakościowa). Ocenę zagrożenia hałasem przeprowadzono metodą jakościową uwzględniając dwa czynniki cząstkowe: — lokalizację powierzchni terenów przemysłowych potencjalnie generujących hałas na 1 km ² , — długość dróg krajowych i wojewódzkich na 1 km ² .	Urząd Miasta Kolno, dane ogólnodostępne - lokalizacja terenów przemysłowych i dróg.
Przestrzenno-funkcjonalna	Niedostosowanie rozwiązań urbanistycznych do zmieniających się funkcji obszaru. Liczba wypadków komunikacyjnych.	Wskaźnik liczby wypadków [szt./ km ²].	Polskie Obserwatorium Bezpieczeństwa Ruchu Drogowego, Instytut Transportu Samochodowego.
Przestrzenno-funkcjonalna	Niedostosowanie infrastruktury do potrzeb osób ze szczególnymi potrzebami. Niedostosowanie rozwiązań urbanistycznych do zmieniających się funkcji obszaru. Liczba negatywach zjawisk w przestrzeni miejskiej.	Wskaźnik liczby negatywach zjawisk w przestrzeni miejskiej [szt./ km ²]. Wg Krajowej Mapy Zagrożeń Bezpieczeństwa prowadzonej przez Policję: grupowanie się małoletnich zagrożonych demoralizacją, spożywanie alkoholu w miejscach niedozwolonych, nieprawidłowe parkowanie, złą organizację ruchu drogowego oraz przekraczanie dozwolonej prędkości.	Wg Krajowej Mapy Zagrożeń Bezpieczeństwa prowadzonej przez Policję.
Przestrzenno-funkcjonalna	Niedobór lub niskiej jakości tereny publiczne. Powierzchnia terenów zielonych.	Wskaźnik powierzchni terenów zielonych w przestrzeni miejskiej (km ² na km ² powierzchni miasta)	Dane GUGiK.
Przestrzenno-funkcjonalna	Niedobór lub niskiej jakości tereny publiczne. Niedostosowanie infrastruktury do potrzeb osób ze szczególnymi potrzebami. Dostęp do usług społecznych.	Wskaźnik dostępu do usług społecznych [ocena jakościowa]. Wskaźnik dostępu do usług społecznych określono w ramach oceny jakościowej na podstawie analizy czasów dotarcia z wyznaczonych miejsc jednostek delimitacyjnych do centrum miasta.	Do wyznaczenia czasów posłużono się danymi google map.

Sfera	Zjawisko	Wskaźnik	Źródło danych
Techniczna	Stan techniczny lokali mieszkaniowych pod kątem dostępności osobom ze szczególnymi potrzebami. Poziom stanu technicznego budynków użyteczności publicznej pod kątem dostępności osobom ze szczególnymi potrzebami.	Liczba obiektów wymagających remontu/ dostosowania.	Urząd Miasta Kolno.
Techniczna	Niewystarczające wyposażenie w infrastrukturę techniczną i społeczną lub jej zły stan techniczny. Niedostosowanie rozwiązań urbanistycznych do zmieniających się funkcji obszaru. Zabytki wymagające interwencji.	Liczba obiektów objętych ochroną konserwatorską wymagających konserwacji/remontu [liczba budynków].	Wykaz „Rejestry, ewidencje, archiwa” Wojewódzkiego Urzędu Ochrony Zabytków w Białymstoku

Źródło: opracowanie własne.

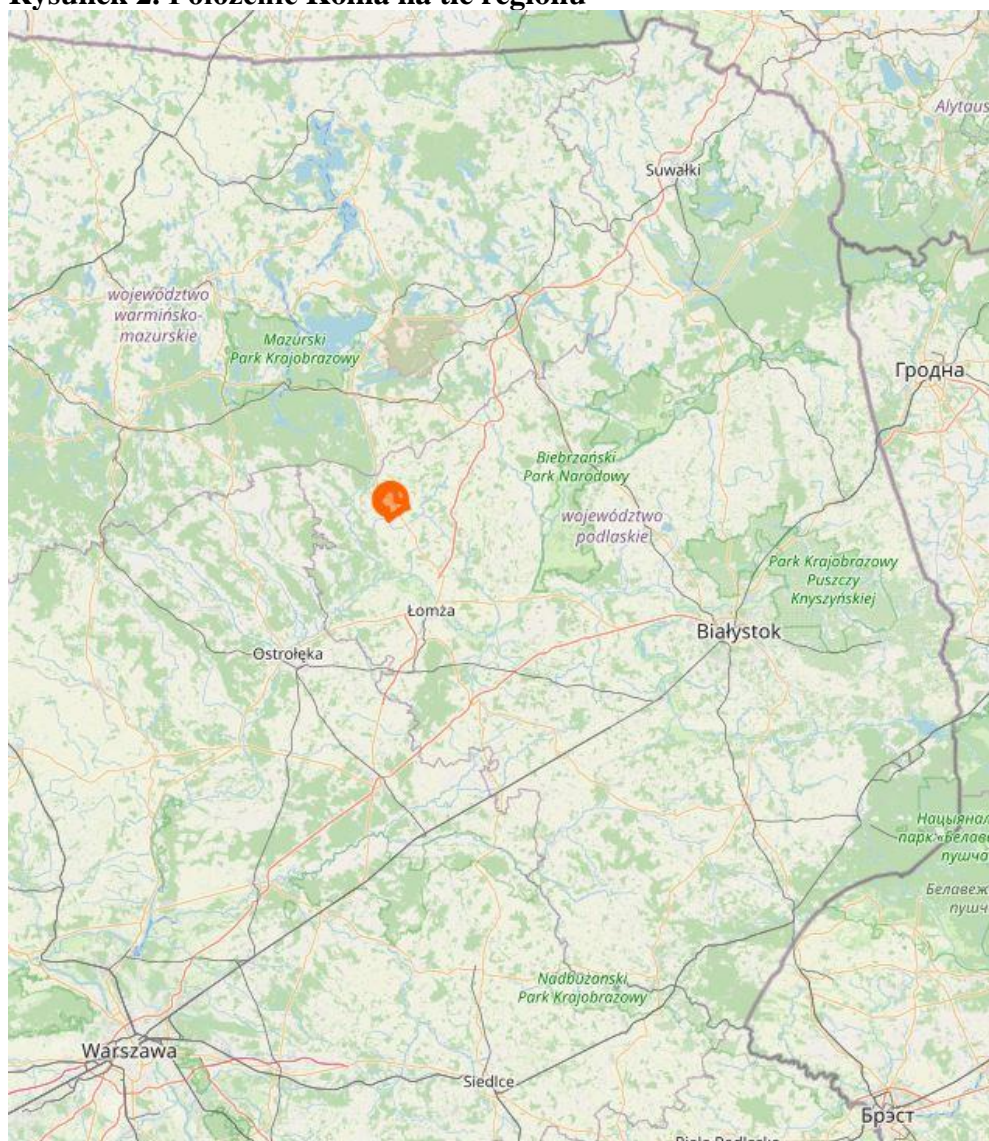
3. Informacje ogólne na temat miasta Kolno

Kolno położone jest w zachodniej części województwa podlaskiego, jest siedzibą powiatu kolneńskiego, który obejmuje miasto Kolno i gminy: Grabowo, Kolno, Mały Płock, Stawiski, Turośl.

Miasto Kolno rozciąga się na powierzchni 2 507 ha i jest otoczone przez gminę wiejską Kolno ze wszystkich stron.

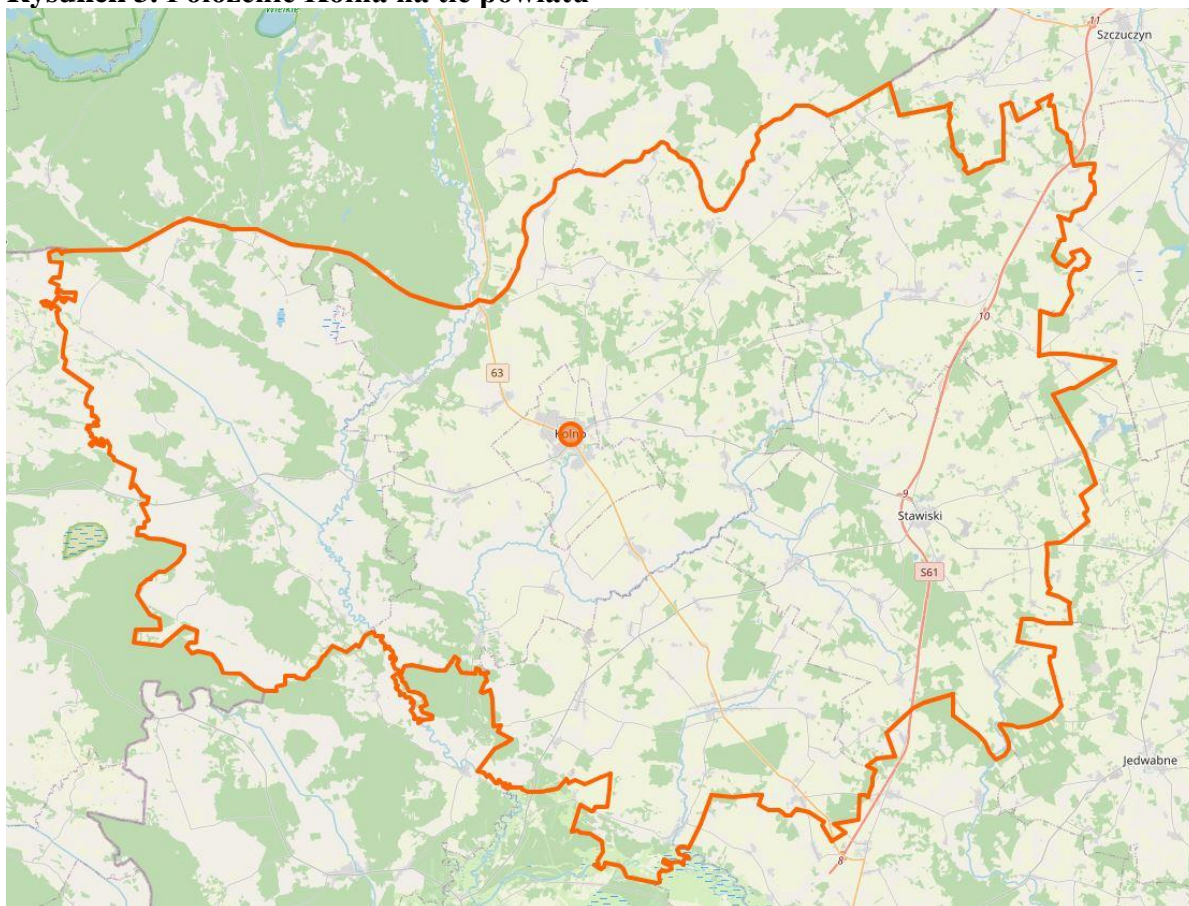
Odległość drogowa z Kolna do stolicy województwa – Białegostoku, wynosi około 100 km, do Łomży – ok. 35 km, do Warszawy – ok. 180 km. Odległość w linii prostej do granicy z Federacją Rosyjską wynosi ok. 100 km, z Białorusią – ok. 110 km, z Litwą – ok. 130 km.

Rysunek 2. Położenie Kolna na tle regionu



Źródło: Opracowanie własne na podstawie OpenStreetMap.org

Rysunek 3. Położenie Kolna na tle powiatu



Źródło: Opracowanie własne na podstawie OpenStreetMap.org

Tabela 4. Podstawowe informacje o mieście

województwo	podlaskie
powiat	kolneński
powierzchnia miasta	25,07 km ²
populacja	9 562 stan na 2022 r.

Źródło: opracowanie własne na podstawie danych Urzędu Miasta Kolno i danych Głównego Urzędu Geodezji i Kartografii.

Zgodnie z klasyfikacją gmin wg profesorów: P. Śleszyńskiego i T. Komornickiego, Kolno jest gminą miejską typu „E – Miasta ośrodki wielofunkcyjne”.¹

Zgodnie z Krajową Strategią Rozwoju Regionalnego 2030 (KSRR 2030)²:

- miasto Kolno nie posiada statusu gminy zagrożonej trwałą marginalizacją wg Zaktualizowanej listy gmin zagrożonych trwałą marginalizacją na potrzeby programowania 2021 – 2027,

¹ P. Śleszyński, T. Komornicki, Klasyfikacja funkcjonalna gmin Polski na potrzeby monitoringu planowania przestrzennego, Przegląd Geograficzny, 2016, 88, 4, s. 469-488.

² <https://www.gov.pl/web/fundusze-regiony/krajowa-strategia-rozwoju-regionalnego>

- miasto nie znajduje się na liście 139 miast średnich tracących funkcje społeczno-gospodarcze.

W Strategii Rozwoju Województwa Podlaskiego 2030 (SRWP 2030) wyznaczono tzw. obszary strategicznej interwencji (OSI), czyli obszary istotne z punktu widzenia priorytetów polityki rozwoju województwa. OSI to obszar o zidentyfikowanych lub potencjalnych powiązaniach funkcjonalnych lub o szczególnych warunkach społecznych, gospodarczych lub przestrzennych, decydujących o występowaniu barier rozwoju lub trwałych, możliwych do aktywowania, potencjałów rozwojowych, do którego kierowana jest interwencja publiczna łącząca inwestycje finansowane z różnych źródeł, w tym w szczególności gospodarcze, infrastrukturalne i w zasoby ludzkie, lub rozwiązania regulacyjne.

Miasto Kolno należy do OSI wyznaczonego w SRWP 2030: OSI „Miasta powiatowe”, przy czym należy podkreślić, że wszystkie miasta powiatowe (powiatów ziemskich) w województwie są ujęte w tym OSI. Miasto Kolno natomiast nie należy do żadnego z OSI: „Miasta średnie tracące funkcje społeczno-gospodarcze”, „Obszary zagrożone trwałą marginalizacją” (należą do nich wszystkie pozostałe gminy powiatu kolneńskiego).

Poniżej scharakteryzowano krótko wybrane wskaźniki społeczne, gospodarcze, środowiskowe, techniczne i przestrzenne dla miasta Kolno na tle miast podobnych.³ Cechy miasta i uwarunkowania rozwoju były jedną z przyczyn wyboru określonych czynników delimitacji w kolejnym rozdziale.

W Kolnie, w sferze społecznej zachodzą charakterystyczne dla regionu i kraju zmiany: spadek liczby ludności, przyrost liczby ludności znajdującej się w wieku poprodukcyjnym, ujemne saldo migracji, ujemny przyrost naturalny. Należy jednak podkreślić, że na tle podobnych gmin w Polsce sytuacja demograficzna w Kolnie wygląda relatywnie dobrze. Większość wskaźników demograficznych jest lepsza niż w miastach podobnych.

Obserwowany jest dynamiczny spadek liczby osób korzystających z pomocy społecznej, wskaźniki dla Kolna są dużo lepsze niż dla miast podobnych.

Odnotowuje się mniejszą aktywność kulturalną ludności niż w miastach podobnych.

Tabela 5. Wybrane wskaźniki społeczne, gospodarcze, środowiskowe, techniczne i przestrzenne na tle miast podobnych, województwa i kraju.

Wskaźnik	Kolno	Trend	Średnia dla miast podobnych	Średnia dla województwa	Średnia dla Polski
Ludność w wieku poprodukcyjnym na 100 osób w wieku przedprodukcyjnym	129	Wzrostowy	150	136	115
Przyrost naturalny w ostatnich 3 latach na 1000 ludności	-6,1	Spadkowy	- 14,5	-22,0	-10,9
Liczba mieszkańców w wieku 25-34 lat na 1000 mieszkańców	140	Spadkowy	120	125	128

³ Gminy podobne, to wszystkie gminy miejskie, typu „E – Miasta ośrodki wielofunkcyjne” w Polsce, zgodnie z klasyfikacją P. Śleszyńskiego i T. Komornickiego. Dane na podstawie bazy Związku Miast Polskich: <https://gminy.monitorrozwoju.pl>.

Wskaźnik	Kolno	Trend	Średnia dla miast podobnych	Średnia dla województwa	Średnia dla Polski
Saldo migracji na 1000 ludności (średnia 3-letnia)	-4,1	Wzrostowy	-4,5	-2,1	-0,4
Saldo migracji osób w wieku 15-39 lat na 1000 osób	-10	Wzrostowy	-9,5	-8,2	-3,7
Zmiana liczby ludności w ostatnich 5 latach jako % ludności w roku bazowym	-4,1	Spadkowy	-5,1	-5,7	-2,6
Liczba uczestników imprez kulturalnych na 1000 mieszkańców (średnia 3 letnia)	801	Spadkowy	971	-	-
Osoby korzystające ze środowiskowej pomocy społecznej na 1000 mieszkańców	25	Spadkowy	42	69	50
Przeciętne miesięczne wynagrodzenie brutto (dane powiatowe) [zł]	4826	Wzrostowy	5022	5413	6000
Liczba podmiotów gospodarczych zarejestrowanych w REGON na 1000 mieszkańców	107	Wzrostowy	120	74	95
Dochody budżetu JST z tytułu udziału w PIT na 1000 osób w wieku produkcyjnym (średnia 3-letnia) [mln zł]	1,28	Wzrostowy	1,74	1,15	1,45
Różnica liczby mieszkańców w wieku 10-24 i 50-64 lat na 1000 mieszkańców miasta	-83	Stąły	-54	-	-
Liczba bezrobotnych zarejestrowanych ogółem na 1000 mieszkańców miasta	61	Spadkowy	29	-	-
Liczba bezrobotnych zarejestrowanych do 25 roku życia na 1000 mieszkańców miasta	7,1	Spadkowy	3,1	-	-
Liczba długotrwale bezrobotnych zarejestrowanych na 1000 mieszkańców miasta	37	Spadkowy	16	-	-
Odsetek zgonów wśród osób poniżej 60 roku życia (dane powiatowe) (%)	13,6	Spadkowy	13,9	12,9	14,0
Liczba uczniów w średnich szkołach zawodowych na 1000 mieszkańców miasta	26	Wzrostowy	43	8,5	8,6
Odsetek zadłużonych lokali będących w dyspozycji miasta (komunalnych) (%)	36	Stąły	45	-	-
Przestępstwa stwierdzone przez policję w zakończonych postępowaniach przygotowawczych przeciwko życiu i zdrowiu na 10 tys. mieszkańców (średnia 3-letnia, dane powiatowe)	3,2	Spadkowy	3,8	4,1	3,4

Wskaźnik	Kolno	Trend	Średnia dla miast podobnych	Średnia dla województwa	Średnia dla Polski
Przestępstwa stwierdzone przez policję w zakończonych postępowaniach przygotowawczych przeciwko mieniu na 10 tys. mieszkańców (średnia 3-letnia, dane powiatowe)	32,6	Spadkowy	74,3	47	77
Przestępstwa drogowe stwierdzone przez policję w zakończonych postępowaniach przygotowawczych na 10 tys. mieszkańców (średnia 3-letnia, dane powiatowe)	26,2	Wzrostowy	22,1	26,4	21,7
Liczba mieszkańców w przeliczeniu na km ² powierzchni miasta	397	Spadkowy	1133	136	215
Udział obszarów prawnie chronionych w powierzchni miasta (%)	0,0	Stały	9,5	26,1	29,2
Udział powierzchni parków, zieleńców i terenów zieleni osiedlowej w powierzchni miasta (%)	0,2	Spadkowy	2,5	0,2	0,4
Lesistość: Udział powierzchni lasów w ogólnej powierzchni JST (%)	4,9	Stały	11,8	26,5	25,5
Udział powierzchni gminy objętej obowiązującymi miejscowymi planami zagospodarowania przestrzennego w powierzchni miasta ogółem (%)	5,5%	Stały	56,7	-	-
Emisja zanieczyszczeń pyłowych z zakładów szczególnie uciążliwych na 1 km ² powierzchni JST w ciągu roku (dane powiatowe) (t/km ²)	0,01	Stały	0,04	0,03	0,09
Ścieki oczyszczane biologicznie, chemicznie i z podwyższonym usuwaniem biogenów w % ścieków wymagających oczyszczenia	100	Stały	98	99	97
Powierzchnia nowych mieszkań na osobę w wieku 25-34 lata (średnia trzyletnia) (m ² /os]	3,16	Wzrostowy	2,65	3,3	3,3
Odsetek mieszkań z instalacją wodociągową (%)	100	Stały	98	95	96
Odsetek mieszkań z centralnym ogrzewaniem (%)	93,2	Wzrostowy	85,7	-	-

Źródło: Opracowanie własne na podstawie BDL GUS (<https://bdl.stat.gov.pl>), Monitor Rozwoju Lokalnego (<https://analizy.monitorrozwoju.pl>, <https://gminy.monitorrozwoju.pl>).

Kolno jest siedzibą powiatu, jest ważnym ponadlokalnym ośrodkiem administracyjnym, edukacyjnym, kulturalnym i gospodarczym. W mieście rozwija się głównie przemysł przetwórczy (m.in. spożywczy i drzewny) oraz usługi nastawione na obsługę mieszkańców otaczających gmin, w tym rolników. Branżą dominującą w mieście jest handel, podlegający pod sekcję G, czyli handel hurtowy i detaliczny; naprawa pojazdów samochodowych, włączając motocykle (28,4%) oraz budownictwo (22,0%).

Wskaźnik przedsiębiorczości (liczba firm na 1000 mieszkańców) rośnie w ostatnich latach, ale jest niższy w porównaniu do innych podobnych miast (Kolno – ok. 107, miasta podobne – ok. 120).

Przeciętne miesięczne wynagrodzenie brutto w skali powiatu rośnie i jest porównywalne do miast podobnych i dużo niższe niż w regionie lub kraju. Sytuacja taka skłania wielu mieszkańców do migracji do większych ośrodków (np. Łomża czy Białystok).

Kolno cechuje relatywnie wysoki wskaźnik liczby uczniów w średnich szkołach zawodowych na 1000 mieszkańców miasta, co wskazuje na dość dobre zasoby ludzkie dla lokalnych firm.

Wskaźniki bezrobocia spadają dość dynamicznie w ostatnich latach, są jednak około dwukrotnie wyższe niż w miastach podobnych.

Kolno na tle innych miast jest dość bezpieczne – wskaźniki przestępczości przeciwko mieniu, zdrowiu i życiu są dużo niższe niż w innych ośrodkach. Odnotowuje się jednak większą liczbę przestępstw drogowych.

Kolno usytuowane jest przy drodze krajowej nr 63, prowadzącej na Mazury. W miesiącach letnich ruch w mieście jest wzmożony.

Miasto ma dość niską gęstość zaludnienia: 397 os./km², miasta podobne – 1133 os./km². Kolno pokryte jest miejscowymi planami zagospodarowania przestrzennego w ok. 5,5 %, przy średniej dla miast podobnych - ponad 56%.

W mieście nie ma terenów chronionych, w miastach podobnych zajmują ok. 9,5% powierzchni. Udział powierzchni parków, zieleńców i terenów zieleni osiedlowej w powierzchni miasta wynosi zaledwie 0,2%, przy średniej dla podobnych miast – 2,5%. Miasto cechuje niska lesistość – 4,9%, przy średniej dla podobnych miast – 11,8%. Ważnym elementem krajobrazu miasta jest rzeka Łabna, prawobrzeżny dopływ Skrody, przecinająca obszar miasta z północnego-wschodu na południowy-zachód.

Kolno charakteryzuje się dobrą jakością powietrza. W ocenie średniorocznej nie odnotowano przekroczeń poziomu zanieczyszczenia powietrza pyłem PM 10 ani PM 2,5. Emisja zanieczyszczeń pyłowych z zakładów szczególnie uciążliwych jest relatywnie niska (czterokrotnie niższa niż w miastach podobnych). Miasto posiada dość dobrze rozwiniętą infrastrukturę związaną z mieszkalnictwem (wysoki poziom zwodociągowania, oczyszczania ścieków i wysoki odsetek mieszkań z centralnym ogrzewaniem).

4. Delimitacja obszaru zdegradowanego – analiza wskaźnikowa

4.1. Sfera społeczna

Sfera społeczna odgrywa kluczową rolę w procesie diagnostycznym, ponieważ to właśnie występowanie społecznych, niekorzystnych zjawisk jest warunkiem koniecznym do uznania, że dany obszar jest w stanie kryzysowym i może stanowić obszar zdegradowany.

W ramach diagnozy przeprowadzono poniżej analizę szeregu zjawisk w sferze społecznej określając stosowne wskaźniki delimitacyjne.

4.1.1. Bezrobocie

Do opisu zjawiska zastosowano wskaźnik: liczba osób korzystających ze świadczeń społecznych udzielanych przez Miejski Ośrodek Pomocy Społecznej w Kolnie z tytułu bezrobocia w przeliczeniu na 100 mieszkańców każdej jednostki delimitacyjnej. Przyjęto założenie, że liczba osób korzystających z pomocy MOPS z tytułu bezrobocia odzwierciedla realne problemy tego zjawiska w danej jednostce delimitacyjnej. Dane na koniec 2022 r.

Tak wyliczony, średni wskaźnik bezrobocia wynosi 1,05 osoby na 100 mieszkańców. Przyjęto, że zjawisko negatywne (problem) istnieje w tych jednostkach delimitacyjnych, w których poziom bezrobocia jest wyższy niż 130% średniej dla miasta oraz liczba osób korzystających z pomocy MOPS jest większa niż 9 w danej jednostce delimitacyjnej. Zastosowano kryterium 130% ze względu na fakt, iż na terenach miast, bezrobotni są mobilni w obszarze danego miasta, tzn. fakt że na jakimś obszarze/ osiedlu jest tylko nieco wyższy wskaźnik bezrobocia nie oznacza, że istnieje dokuczliwy problem bezrobocia na tym terenie. Dlatego do oceny, że zjawisko występuje, zastosowano kryterium 130% średniej dla miasta.

Obszarami o największej koncentracji problemu bezrobocia jest zatem strefa nr 3.

Tabela 6. Bezrobocie

Lp.	Jednostka delimitacyjna	Liczba mieszkańców	Korzystający z pomocy MOPS z tytułu bezrobocia [liczba osób]	Wskaźnik bezrobocia [liczba osób/100 Mk]	Czy problem występuje? (ponad 130% średniej i ponad 9 osób korzystających)
1	Strefa 1	739	9	1,22	
2	Strefa 2	2 140	11	0,51	
3	Strefa 3	1 893	29	1,53	TAK
4	Strefa 4	1 016	11	1,08	
5	Strefa 5	285	6	2,11	
6	Strefa 6	1 574	17	1,08	
7	Strefa 7	1 915	17	0,89	
8	Obszar miasta	9 562	100	1,05	

Zródło: opracowanie własne.

4.1.2. Ubóstwo

Do opisu zjawiska określono wskaźnik: liczba osób korzystających ze świadczeń społecznych udzielanych przez Miejski Ośrodek Pomocy Społecznej w Kolnie z tytułu ubóstwa w przeliczeniu na 100 mieszkańców każdej jednostki delimitacyjnej. Przyjęto założenie, że liczba osób korzystających z pomocy MOPS z tytułu ubóstwa odzwierciedla realne problemy tego zjawiska w danej jednostce delimitacyjnej. Dane na koniec 2022 r.

Wskaźnik służy do oceny poziomu ubóstwa i nierówności społecznych w mieście oraz podejmowania w przyszłości działań mających na celu wsparcie osób znajdujących się w trudnej sytuacji materialnej.

Tak wyliczony średni wskaźnik ubóstwa wynosi 0,72 osoby na 100 mieszkańców. Przyjęto, że zjawisko negatywne (problem) istnieje w tych jednostkach delimitacyjnych, w których poziom wskaźnika jest wyższy niż 130% średniej dla miasta oraz liczba osób korzystających z pomocy MOPS jest większa niż 9 w danej jednostce delimitacyjnej.

Obszarami o największej koncentracji problemu są zatem strefy: 3, 6.

Tabela 7. Ubóstwo

Lp.	Jednostka delimitacyjna	Liczba mieszkańców	Korzystający z pomocy MOPS z tytułu ubóstwa [liczba osób]	Wskaźnik ubóstwa [liczba osób/100 Mk]	Czy problem występuje? (ponad 130% średniej i ponad 9 osób korzystających)
1	Strefa 1	739	8	1,08	
2	Strefa 2	2 140	1	0,05	
3	Strefa 3	1 893	24	1,27	TAK
4	Strefa 4	1 016	1	0,10	
5	Strefa 5	285	6	2,11	
6	Strefa 6	1 574	17	1,08	TAK
7	Strefa 7	1 915	12	0,63	
8	Obszar miasta	9 562	69	0,72	

Źródło: opracowanie własne.

4.1.3. Przestępczość

Do opisu zjawiska określono dwa wskaźniki: liczba interwencji Policji na 1 km² oraz liczba interwencji Policji na 100 mieszkańców. Wskaźniki opisują zjawisko ustawowe: przestępczość. Wskaźniki te mierzą liczbę interwencji policyjnych w każdej jednostce delimitacyjnej w zakresie:

- interwencje Policji związane z zakłóceniem porządku publicznego,
- interwencje związane ze spożywaniem alkoholu w miejscach niedozwolonych,
- interwencje Policji związane z kradzieżą mienia jako wykroczenie,
- interwencje związane z uszkodzeniem mienia.

Dane policyjne, za okres styczeń-czerwiec 2023 roku, na podstawie Krajowej Mapy Zagrożeń Bezpieczeństwa.⁴ Liczba interwencji ujęta do wyliczenia wskaźnika obejmuje interwencje, które miały miejsce bezpośrednio w danej jednostce delimitacyjnej oraz w jej sąsiedztwie. Wynika to z tego, że poczucie bezpieczeństwa mieszkańców jest związane także z najbliższą okolicą miejsca zamieszkania, a nie tylko miejscem zamieszkania. Dane: styczeń-wrzesień 2023.

Wyliczono dwa wskaźniki: liczbę interwencji na 1 km² oraz liczbę interwencji na 100 mieszkańców. Pozwoliło to na zobrazowanie intensywności zjawiska pod względem geograficznym i ludnościowym. Przyjęto, że zjawisko negatywne (problem) istnieje w tych jednostkach delimitacyjnych, w których poziom obydwu wskaźników jest wyższy od średniej dla miasta.

Tabela 8. Przestępczość

Lp.	Jednostka delimitacyjna	Powierzchnia [km ²]	Liczba ludności [osoby]	Liczba interwencji Policji [szt.]	Wskaźnik przestępczości [liczba interwencji/km ²]	Wskaźnik przestępczości [liczba interwencji/100 Mk]	Czy problem występuje? (powyżej średniej, jednocześnie dla obydwu wskaźników)
1	Strefa 1	11,46	739	2	0,17	0,27	
2	Strefa 2	6,39	2140	92	14,40	4,30	
3	Strefa 3	3,70	1893	80	21,62	4,23	
4	Strefa 4	1,39	1016	88	63,31	8,66	TAK
5	Strefa 5	0,6	285	31	51,67	10,88	TAK
6	Strefa 6	0,85	1574	122	143,53	7,75	TAK
7	Strefa 7	0,68	1915	210	308,82	10,97	TAK
8	Obszar miasta	25,07	9 562	625	24,93	6,54	

Źródło: opracowanie własne.

Obszarami o największej koncentracji zjawiska są zatem strefy: 4, 5, 6, 7.

4.1.4. Wysoka liczba mieszkańców będących osobami ze szczególnymi potrzebami

Do opisu zjawiska określono wskaźnik: koncentracja (gęstość) zaludnienia osób 60+ w każdej jednostce delimitacyjnej na km². Dane na koniec 2022 r.

Z założenia są to osoby wymagające społecznie większej uwagi ze względu na występujące częściej statystycznie w populacji: niepełnosprawność, choroby, samotność, niższe dochody, inne zjawiska związane z wiekiem senioralnym. Jest to istotne ze względu na ocenę struktury wiekowej populacji, a także może wskazywać na potrzeby i wyzwania związane z opieką zdrowotną, opieką społeczną i dostosowaniem infrastruktury do potrzeb osób starszych.

⁴ [Krajowa Mapa Zagrożeń Bezpieczeństwa \(arcgis.com\)](https://arcgis.com)

Średnia wartość wskaźnika dla miasta wynosi 101,99 osób/km². Przyjęto, że zjawisko negatywne (problem) istnieje w tych jednostkach delimitacyjnych, w których poziom wskaźnika jest wyższy niż 150% średniej dla miasta.

Obszarami o największej koncentracji zjawiska są zatem strefy: 4, 6, 7.

Tabela 9. Gęstość zamieszkania osób 60+

Lp.	Jednostka delimitacyjna	Powierzchnia [km ²]	Liczba mieszkańców 60+ [liczba osób]	Wskaźnik gęstości zamieszkania osób 60+ [liczba osób/km ²]	Czy problem występuje? (ponad 150% średniej dla miasta)
1	Strefa 1	11,46	197	17,19	
2	Strefa 2	6,39	572	89,51	
3	Strefa 3	3,70	505	136,49	
4	Strefa 4	1,39	271	194,96	TAK
5	Strefa 5	0,6	76	126,67	
6	Strefa 6	0,85	420	494,12	TAK
7	Strefa 7	0,68	516	758,82	TAK
8	Obszar miasta	25,07	2557	101,99	

Źródło: opracowanie własne.

4.1.5. Niepełnosprawność mieszkańców

Do opisu zjawiska określono wskaźnik: liczba osób korzystających ze świadczeń społecznych udzielanych przez Miejski Ośrodek Pomocy Społecznej w Kolnie z tytułu niepełnosprawności oraz długotrwałej choroby w przeliczeniu na 100 mieszkańców każdej jednostki delimitacyjnej. Dane na koniec 2022 r.

Tabela 10. Poziom niepełnosprawności

Lp.	Jednostka delimitacyjna	Liczba mieszkańców	Korzystający z pomocy MOPS z tytułu niepełnosprawności i długotrwałej choroby [liczba osób]	Wskaźnik niepełnosprawności [liczba osób/100 Mk]	Czy problem występuje? (ponad 130% średniej i ponad 9 osób korzystających)
1	Strefa 1	739	3	0,41	
2	Strefa 2	2 140	7	0,33	
3	Strefa 3	1 893	11	0,58	
4	Strefa 4	1 016	4	0,39	
5	Strefa 5	285	4	1,40	
6	Strefa 6	1 574	5	0,32	
7	Strefa 7	1 915	20	1,04	TAK
8	Obszar miasta	9 562	54	0,56	

Źródło: opracowanie własne.

Wskaźnik opisuje zjawisko ustawowe: wysoka liczba mieszkańców będących osobami ze szczególnymi potrzebami, ponieważ włączone są w tę kategorię osoby z niepełnosprawnościami.

Jest to istotne ze względu na ocenę potrzeb i wyzwań związanych z opieką zdrowotną, opieką społeczną, działaniami opiekuńczymi, integracyjnymi, dostosowaniem infrastruktury do potrzeb osób z niepełnosprawnościami.

Tak wyliczony średni wskaźnik niepełnosprawności dla miasta wynosi 0,56 osoby na 100 mieszkańców. Przyjęto, że zjawisko negatywne (problem) istnieje w tych jednostkach delimitacyjnych, w których poziom wskaźnika jest wyższy niż 130% średniej dla miasta oraz liczba osób z niepełnosprawnościami korzystająca z pomocy MOPS jest większa niż 9 w danej jednostce delimitacyjnej.

Obszarami o największej koncentracji zjawiska jest zatem strefa 7. W strefie 3 i 5 zjawisko jest powyżej średniej dla miasta, jednak nie spełnia łącznie warunku 130% średniej i liczby korzystających ponad 9 osób, aby uznać że stanowi stan negatywny.

4.1.6. Niski poziom edukacji

Zjawisko dotyczy zagadnień ustawowych: niski poziom edukacji lub kapitału społecznego. Do opisu zjawiska określono wskaźnik poziomu edukacji: uśrednioną liczbę punktów procentowych z przedmiotów: j. polski, j. angielski, matematyka uzyskanych przez uczniów szkół podstawowych w ramach egzaminu 8-klasisty wg ich miejsca zamieszkania w danej jednostce delimitacyjnej.

Przyjęto założenie, że w dużej grupie mieszkańców niskie wyniki z egzaminu 8-klasisty świadczą zarówno o relatywnie niskim poziomie edukacji, jak i relatywnie niskim poziomie kapitału społecznego (nieprzywiązywanie wagi do złych/ dobrych wyników edukacji własnych dzieci).

Wyniki egzaminu w roku 2022. Dane pozyskane ze szkół podstawowych w Kolnie.

Tabela 11. Poziom edukacji

Lp.	Jednostka delimitacyjna	j. polski	matematyka	j. angielski	Wskaźnik poziomu edukacji [%]	Czy problem występuje (90% i mniej niż średnia dla miasta)?
1.	Strefa 1	53,00	20,00	31,00	34,67	TAK
2.	Strefa 2	60,00	73,71	83,57	72,43	
3.	Strefa 3	70,20	69,60	76,80	72,20	
4.	Strefa 4	57,83	57,33	62,67	59,28	
5.	Strefa 5	39,17	24,00	59,83	41,00	TAK
6.	Strefa 6	62,75	59,00	78,50	66,75	
7.	Strefa 7	56,07	52,00	62,68	56,92	TAK
8.	Obszar miasta	64,80	55,66	68,42	62,96	

Tak wyliczony średni wskaźnik poziomu edukacji dla miasta wynosi 62,96%. Przyjęto, że zjawisko negatywne (problem) istnieje w tych jednostkach delimitacyjnych, w których poziom wskaźnika stanowi 90% i mniej od średniej dla miasta.

Obszarami o największej koncentracji zjawiska są zatem strefy: 1, 5, 7.

4.1.7. Niski poziom kapitału społecznego

Zjawisko dotyczy zagadnień ustawowych: niski poziom edukacji lub kapitału społecznego. Do opisu zjawiska określono wskaźnik poziomu czytelnictwa: liczba czytelników bibliotek na 100 mieszkańców.

Przyjęto założenie, że w dużej grupie mieszkańców niski poziom korzystania z bibliotek świadczy o relatywnie niskim poziomie kapitału społecznego.

Dane czytelnictwa w roku 2022. Dane pozyskane z Urzędu Miasta Kolno.

Tabela 12. Poziom czytelnictwa

Lp.	Jednostka delimitacyjna	Liczba ludności [osoby]	Liczba aktywnych czytelników bibliotek [liczba osób]	Wskaźnik czytelnictwa [liczba czytelników /100 Mk]	Czy problem występuje? (mniej niż 90% średniej dla miasta)
1	Strefa 1	739	66	8,93	
2	Strefa 2	2 140	233	10,89	
3	Strefa 3	1 893	243	12,84	
4	Strefa 4	1 016	110	10,83	
5	Strefa 5	285	15	5,26	TAK
6	Strefa 6	1 574	121	7,69	TAK
7	Strefa 7	1 915	119	6,21	TAK
8	Obszar miasta	9 562	907	9,49	

Tak wyliczony średni wskaźnik poziomu czytelnictwa dla miasta wynosi 9,49. Przyjęto, że zjawisko negatywne (problem) istnieje w tych jednostkach delimitacyjnych, w których poziom wskaźnika stanowi 90% i mniej średniej dla miasta.

Obszarami o największej koncentracji zjawiska są zatem strefy: 5, 6, 7.

4.1.8. Niewystarczający poziom uczestnictwa w życiu publicznym

Zjawisko obejmuje zjawisko ustawowe: niewystarczający poziom uczestnictwa w życiu publicznym i kulturalnym. Do opisu zjawiska określono wskaźnik: uśrednioną frekwencję wyborczą z wyborów do Sejmu i Senatu RP w 2019 roku. Dane wg Państwowej Komisji Wyborczej zgodnie z obwodami lokalnymi zlokalizowanymi na terenie poszczególnych jednostek delimitacyjnych.⁵ Przyjęto założenie, że frekwencja wyborcza stanowi wskaźnik uczestnictwa w życiu publicznym.

⁵ [Wybory do Sejmu i Senatu Rzeczypospolitej Polskiej 2019 r. \(pkw.gov.pl\)](http://pkw.gov.pl)

Tabela 13. Frekwencja wyborcza

Lp.	Jednostka delimitacyjna	Frekwencja	Czy problem występuje? (co najmniej o 2% mniej od średniej dla miasta)
1.	Strefa 1	51,67%	
2.	Strefa 2	55,38%	
3.	Strefa 3	50,47%	
4.	Strefa 4	53,21%	
5.	Strefa 5	49,29%	
6.	Strefa 6	48,51%	TAK
7.	Strefa 7	47,83%	TAK
	Obszar miasta	50,53%	

Źródło: opracowanie własne.

Średnia wartość frekwencji dla miasta wyniosła 50,53%. Przyjęto, że zjawisko negatywne (problem) istnieje w tych jednostkach delimitacyjnych, w których poziom wskaźnika jest niższy co najmniej o 2% od średniej dla miasta.

Obszarami o największej koncentracji zjawiska są zatem strefy: 6 i 7.

4.1.9. Niewystarczający poziom uczestnictwa w życiu kulturalnym

Zjawisko obejmuje zjawisko ustawowe: niewystarczający poziom uczestnictwa w życiu publicznym i kulturalnym. Do opisu zjawiska określono wskaźnik: liczba uczestników (dzieci i młodzieży) zajęć kulturalnych i/lub sportowo-rekreacyjnych na 100 mieszkańców poszczególnych jednostek delimitacyjnych. Dane wg Kolneńskiego Ośrodka Kultury i Sportu za 2022 rok.

Tabela 14. Uczestnictwo w zajęciach

Lp.	Jednostka delimitacyjna	Liczba ludności [osoby]	Liczba uczestników zajęć [liczba osób]	Wskaźnik uczestnictwa w zajęciach [liczba uczestników /100 Mk]	Czy problem występuje? (mniej niż 50% średniej dla miasta)
1	Strefa 1	739	4	0,54	TAK
2	Strefa 2	2 140	123	5,75	
3	Strefa 3	1 893	68	3,59	
4	Strefa 4	1 016	58	5,71	
5	Strefa 5	285	0	0,00	TAK
6	Strefa 6	1 574	32	2,03	
7	Strefa 7	1 915	11	0,57	TAK
8	Obszar miasta	9 562	296	3,10	

Źródło: opracowanie własne.

Tak wyliczony średni wskaźnik poziomu uczestnictwa w zajęciach kulturalnych i/lub sportowo-rekreacyjnych dla miasta wynosi 3,10. Przyjęto, że zjawisko negatywne (problem) istnieje w tych jednostkach delimitacyjnych, w których poziom wskaźnika stanowi 50% i mniej średniej dla miasta.

Obszarami o największej koncentracji zjawiska są zatem strefy: 1, 5, 7.

4.1.10. Problemy rodziny

Zjawisko dotyczy występujących problemów w rodzinach: przemocy i trudności w wypełnianiu funkcji opiekuńczo – wychowawczych.

Do opisu zjawiska określono wskaźniki: liczba osób objętych niebieską kartą na 100 mieszkańców, liczba rodzin przeżywających trudności w wypełnianiu funkcji opiekuńczo – wychowawczych na 100 mieszkańców. Dane MOPS w Kolnie za 2022 rok.

Tabela 15. Problemy rodziny

Lp.	Jednostka delimitacyjna	Liczba ludności [osoby]	Liczba osób objętych niebieską kartą [osoby]	Liczba rodzin przeżywających trudności w wypełnianiu funkcji opiekuńczo – wychowawczych [szt.]	Liczba osób objętych niebieską kartą na 100 mieszkańców [osoby/ 100 Mk]	Liczba rodzin przeżywających trudności w wypełnianiu funkcji opiekuńczo – wychowawczych na 100 mieszkańców [szt./ 100 Mk]	Czy problem występuje? (powyżej średniej, jednocześnie dla obydwu wskaźników)
1	Strefa 1	739	3	0	0,41	0,00	
2	Strefa 2	2 140	4	3	0,19	0,14	
3	Strefa 3	1 893	6	0	0,32	0,00	
4	Strefa 4	1 016	5	1	0,49	0,10	
5	Strefa 5	285	2	1	0,70	0,35	TAK
6	Strefa 6	1 574	10	1	0,64	0,06	
7	Strefa 7	1 915	11	6	0,57	0,31	TAK
8	Obszar miasta	9 562	41	12	0,43	0,13	

Źródło: opracowanie własne.

Przyjęto, że zjawisko negatywne (problem) istnieje w tych jednostkach delimitacyjnych, w których poziom wskaźnika jest wyższy od średniej dla miasta dla obydwu wskaźników.

Obszarem o największej koncentracji zjawiska są strefy: 5 i 7.

4.1.11. Podsumowanie - sfera społeczna

Analiza delimitacyjna pozwoliła na diagnozę uwarunkowań społecznych w mieście Kolno i identyfikację obszarów wymagających szczególnego wsparcia. Wyniki analizy dla sfery społecznej przedstawiono poniżej. W tabeli użyto kolorów do oznaczenia występowania zjawisk negatywnych, ostatnia kolumna zawiera sumę tych zjawisk wskazujących na intensywność koncentracji niekorzystnych zjawisk w poszczególnych jednostkach delimitacyjnych.

Największą koncentracją negatywnych zjawisk charakteryzują się strefy nr 5, nr 6 (po 5 zjawisk negatywnych) i nr 7 (8 zjawisk negatywnych).

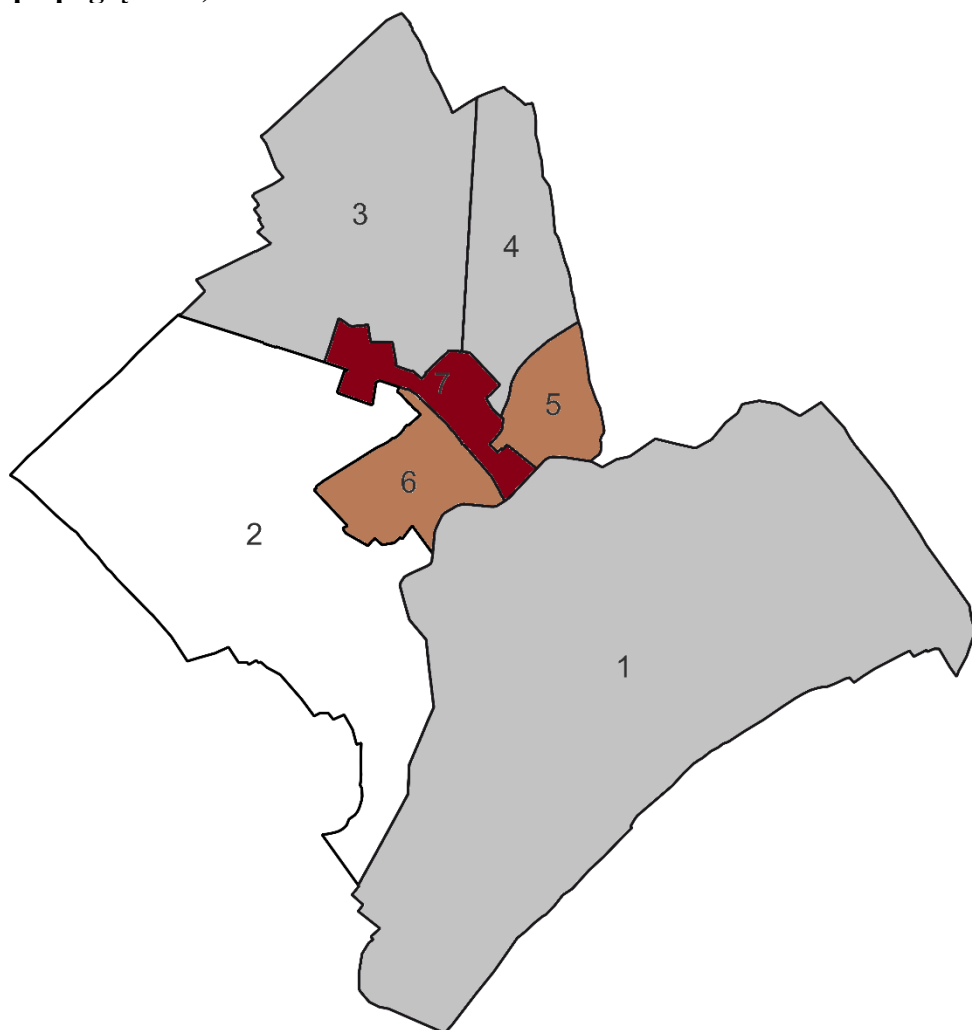
W strefie 5 odnotowano następujące zjawiska negatywne: przestępczość, niski poziom edukacji, niski poziom kapitału społecznego, niewystarczający poziom uczestnictwa w życiu kulturalnym, problemy rodziny.

W strefie 6 odnotowano następujące zjawiska negatywne: ubóstwo, przestępczość, wysoka liczba mieszkańców będących osobami ze szczególnymi potrzebami, niski poziom kapitału społecznego, niewystarczający poziom uczestnictwa w życiu publicznym.

W strefie 7 odnotowano następujące zjawiska negatywne: przestępczość, wysoka liczba mieszkańców będących osobami ze szczególnymi potrzebami, niepełnosprawność mieszkańców, niski poziom edukacji, niski poziom kapitału społecznego, niewystarczający poziom uczestnictwa w życiu publicznym, niewystarczający poziom uczestnictwa w życiu kulturalnym, problemy rodziny.

Strefa nr 7 jest obszarem miasta znajdującym się w stanie kryzysowym z powodu dużej koncentracji negatywnych zjawisk społecznych.

Rysunek 4. Koncentracja zjawisk negatywnych w sferze społecznej (strefy delimitacyjne, mapa pogładowa)



Źródło: opracowanie własne.

Tabela 16. Wyniki analizy wskaźnikowej jednostek delimitacyjnych w sferze społecznej – odpowiedź na pytanie: czy zjawisko negatywne występuje?

Lp.	Jednostka delimitacyjna	Bezrobocie	Ubóstwo	Przestępczość	Wysoka liczba mieszkańców będących osobami ze szczególnymi potrzebami	Niepełnosprawność mieszkańców	Niski poziom edukacji	Niski poziom kapitału społecznego	Niewystarczający poziom uczestnictwa w życiu publicznym	Niewystarczający poziom uczestnictwa w życiu kulturalnym	Problemy rodziny	Liczba zjawisk negatywnych
1	Strefa 1						1			1		2
2	Strefa 2											0
3	Strefa 3	1	1									2
4	Strefa 4			1	1							2
5	Strefa 5			1			1	1		1	1	5
6	Strefa 6		1	1	1			1	1			5
7	Strefa 7			1	1	1	1	1	1	1	1	8

Źródło: opracowanie własne

4.2. Sfera gospodarcza

W kontekście analizy sfery gospodarczej opierano się na dostępnych źródłach informacji publicznej - baza Centralnej Ewidencji i Informacji o Działalności Gospodarczej (CEIDG). Według danych zgromadzonych w tym rejestrze, na terenie miasta działa 521 podmiotów gospodarczych (sierpień 2023 r.). Do głównych działów gospodarki należą: handel, budownictwo i usługi. Wśród zarejestrowanych podmiotów dominują mikroprzedsiębiorstwa (ok. 95,5%) świadczące o rozwoju przedsiębiorczości mieszkańców.

Syntetyczny obraz sytuacji gospodarczej w mieście został przedstawiony za pomocą następujących zjawisk: niskiego stopnia przedsiębiorczości, dynamiki rozwoju przedsiębiorczości, słabej kondycji lokalnych przedsiębiorstw.

4.2.1. Niski stopień przedsiębiorczości

Do opisu zjawiska określono wskaźnik stopnia przedsiębiorczości zdefiniowany jako liczba zarejestrowanych podmiotów gospodarczych w CEIDG, na 100 mieszkańców (sierpień 2023).

Średnia wartość wskaźnika dla miasta wyniosła 5,45 podmiotów na 100 mieszkańców. Przyjęto, że zjawisko negatywne (problem) istnieje w tych jednostkach delimitacyjnych, w których poziom wskaźnika jest niższy od 80% średniej dla miasta.

Obszarem o największej koncentracji zjawiska negatywnego są strefy: 1, 3, 5.

Tabela 17. Stopień przedsiębiorczości

Lp.	Jednostka delimitacyjna	Liczba ludności [osoby]	Liczba przedsiębiorców aktywnych [podmioty]	Stopień przedsiębiorczości [podmioty/100 Mk]	Czy problem występuje? (poniżej 80% średniej)
1	Strefa 1	739	16	2,17	TAK
2	Strefa 2	2 140	101	4,72	
3	Strefa 3	1 893	44	2,32	TAK
4	Strefa 4	1 016	67	6,59	
5	Strefa 5	285	11	3,86	TAK
6	Strefa 6	1 574	83	5,27	
7	Strefa 7	1 915	199	10,39	
8	Obszar miasta	9 562	521	5,45	

Źródło: opracowanie własne.

4.2.2. Słaba kondycja przedsiębiorstw

Do opisu zjawiska określono wskaźnik słabej kondycji lokalnych przedsiębiorstw. Wskaźnik zdefiniowano jako różnicę pomiędzy liczbą nowo zarejestrowanych podmiotów gospodarczych w latach 2020-2023 roku w CEIDG a liczbą wyrejestrowanych podmiotów gospodarczych w latach 2020-2023 w CEIDG, w przeliczeniu na liczbę aktywnych firm.

Przyjęto założenie, że im mniejsza jest różnica pomiędzy liczbą zarejestrowanych i wyrejestrowanych nowo otwartych działalności gospodarczych, to świadczy to o słabszej kondycji lokalnych przedsiębiorstw.

Średnia wartość wskaźnika dla miasta wyniosła 12,28. Przyjęto, że zjawisko negatywne (problem) istnieje w tych jednostkach delimitacyjnych, w których poziom wskaźnika jest niższy od 80% średniej dla miasta.

Obszarem o największej koncentracji zjawiska są strefy: 5, 6, 7.

Tabela 18. Wskaźnik słabej kondycji przedsiębiorstw

Lp.	Jednostka delimitacyjna	Liczba przedsiębiorców aktywnych [podmioty]	Liczba nowo zarejestrowanych przedsiębiorców w latach 2020-2023 [podmioty]	Liczba wyrejestrowanych przedsiębiorców w latach 2020-2023 [podmioty]	Różnica (zarejestrowani - wyrejestrowani) [podmioty]	Wskaźnik słabej kondycji przedsiębiorstw [podmioty/100 Mk]	Czy problem występuje? (poniżej 80% średniej)
1	Strefa 1	16	4	2	2	12,50	
2	Strefa 2	101	20	4	16	15,84	
3	Strefa 3	44	13	3	10	22,73	
4	Strefa 4	67	10	1	9	13,43	
5	Strefa 5	11	1	1	0	0,00	TAK
6	Strefa 6	83	18	10	8	9,64	TAK
7	Strefa 7	199	36	17	19	9,55	TAK
8	Obszar miasta	521	102	38	64	12,28	

Źródło: opracowanie własne.

4.2.3. Podsumowanie - sfera gospodarcza

Największą koncentracją negatywnych zjawisk charakteryzuje się strefa 5 (2 zjawiska). Zdiagnozowano w tych strefach: niski stopień przedsiębiorczości oraz słabą kondycję firm.

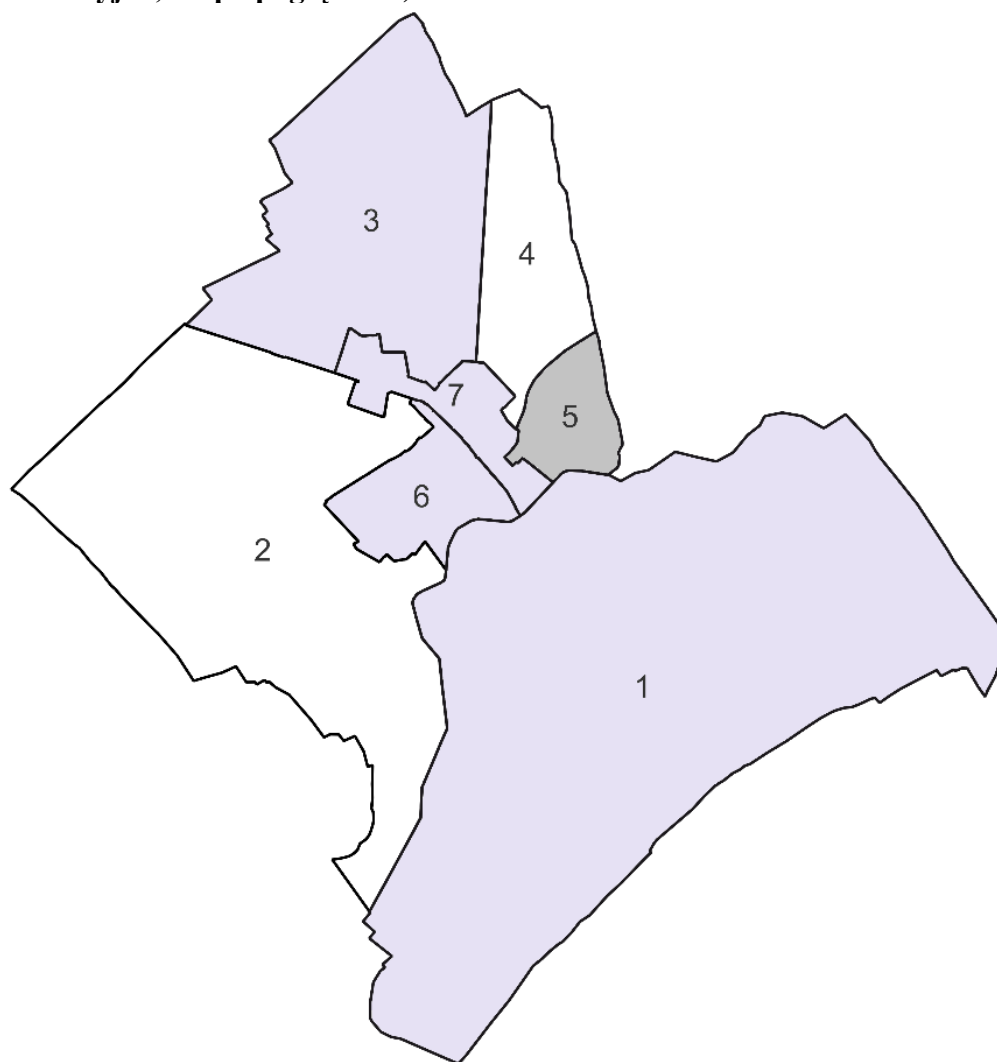
Poniższa tabela prezentuje wyniki analizy wskaźnikowej sfery gospodarczej, z zaznaczeniem kolorami występowania zjawisk negatywnych.

Tabela 19. Wyniki analizy wskaźnikowej jednostek delimitacyjnych w sferze gospodarczej – odpowiedź na pytanie: czy zjawisko negatywne występuje?

Lp.	Jednostka delimitacyjna	Niski stopień przedsiębiorczości	Słaba kondycja przedsiębiorstw	Liczba zjawisk kryzysowych
1	Strefa 1	TAK		1
2	Strefa 2			0
3	Strefa 3	TAK		1
4	Strefa 4			0
5	Strefa 5	TAK	TAK	2
6	Strefa 6		TAK	1
7	Strefa 7		TAK	1

Źródło: opracowanie własne.

Rysunek 5. Koncentracja zjawisk negatywnych w sferze gospodarczej (strefy delimitacyjne, mapa poglądowa)



Źródło: opracowanie własne.

4.3. Sfera środowiskowa

Analiza sfery środowiskowej ma na celu identyfikację problemów dotyczących jakości środowiska, w szczególności przekroczenia standardów jakości środowiska, obecności odpadów stwarzających zagrożenie dla życia, zdrowia ludzi lub stanu środowiska, które mają znaczenie i wpływają na jakość życia mieszkańców.

W Kolnie nie stwierdzono przekroczeń emisji zanieczyszczeń: dostępne wskaźniki dla miasta są bardzo niskie, odsetek mieszkań z centralnym ogrzewaniem wynosi 93,2%, a w budynkach publicznych została przeprowadzona kompleksowa termomodernizacja w okresie od 2010 do 2023 r. W związku z tym nie przeprowadzono analizy jakości powietrza wg jednostek delimitacyjnych.

W Kolnie nie stwierdzono obecności potencjalnych miejsc stwarzające zagrożenie dla życia, zdrowia ludzi lub stanu środowiska.

W związku z tym, w niniejszym podrozdziale analizie poddano tylko: obecność wyrobów azbestowych (obecność odpadów stwarzających zagrożenie dla życia, zdrowia ludzi lub stanu środowiska), zagrożenie hałasem (przekroczenia standardów jakości środowiska).

4.3.1. Rozmieszczenie wyrobów azbestowych

Azbest stanowi zagrożenie dla zdrowia, zwłaszcza gdy nie jest prawidłowo obsługiwany i zabezpieczony. Niewłaściwe użytkowanie, postępująca degradacja techniczna oraz brak adekwatnych środków zabezpieczających mogą skutkować uwalnianiem włókien azbestu do powietrza. W efekcie naraża to osoby przebywające w otoczeniu na ryzyko pylicy azbestowej, chorób płucnej i nowotworów.

Tabela 20. Wskaźnik rozmieszczenia azbestu

Lp.	Jednostka delimitacyjna	Powierzchnia km ²	Masa wyrobów azbestowych (Mg)	Wskaźnik rozmieszczenia wyrobów azbestowych (Mg/km ²)	Czy problem występuje (powyżej 130% średniej dla miasta)?
1.	Strefa 1	11,46	670,43	58,50	-
2.	Strefa 2	6,39	67,25	10,52	-
3.	Strefa 3	3,70	74,78	20,21	-
4.	Strefa 4	1,39	170,09	122,36	TAK
5.	Strefa 5	0,6	69,16	115,26	TAK
6.	Strefa 6	0,85	404,01	475,31	TAK
7.	Strefa 7	0,68	175,47	258,05	TAK
8.	Obszar miasta	25,07	1 631,20	65,07	-

Źródło: opracowanie własne.

Zgodnie z informacjami od Ministerstwa Rozwoju i Technologii, w oparciu o Bazę Azbestową⁶, na terenie miasta zgromadzono 1 631,2 Mg materiałów zawierających azbest (stan na wrzesień 2023). W celu dokładniejszej charakterystyki problemu, wprowadzono wskaźnik rozmieszczenia wyrobów azbestowych, wyrażony jako masa azbestu na jednostkę powierzchni

⁶ <https://bazaazbestowa.gov.pl/pl/usuwanie-azbestu/zestawienie-statystyczne>

(Mg/km²). Wskaźnik ten uwzględnia wyroby azbestowe o różnym stopniu pilności ich usunięcia.

Dane z podziałem na strefy delimitacyjne pozyskano z Elektronicznego Systemu Informacji Przestrzennej, służącego do monitorowania usuwania azbestu i materiałów go zawierających.⁷ Średnia wartość tego wskaźnika dla miasta wynosi 65,07 Mg/km². Uznano, że istnieje zjawisko negatywne (problem) w tych jednostkach delimitacyjnych, w których poziom wskaźnika przekracza 130% średniej dla całego miasta.

Największą koncentrację azbestu odnotowano w strefach: 4, 5, 6 i 7.

4.3.2. Zagrożenie hałasem

Hałas pochodzenia antropogenicznego dzieli się na hałas komunikacyjny i przemysłowy. Największymi źródłami hałasu przemysłowego są zakłady przemysłowe, wytwórcze i rzemieślnicze. Źródłami hałasu komunikacyjnego są drogi, kolej, lotniska.

Ocenę zagrożenia hałasem przeprowadzono metodą jakościową uwzględniając dwa czynniki cząstkowe:

- lokalizacja powierzchni terenów przemysłowych potencjalnie generujących hałas na 1 km²,
- długość dróg krajowych i wojewódzkich na 1 km².

Wskaźnik: powierzchnia terenów przemysłowych na 1 km² mierzy stosunek powierzchni terenów przemysłowych do całkowitej powierzchni danej jednostki delimitacyjnej.

Jest to istotny wskaźnik w ocenie zagrożenia hałasem, ponieważ obszary przemysłowe zazwyczaj generują duży hałas ze względu na działalność przemysłową, w tym produkcję, transport, obróbkę materiałów czy użycie maszyn. Wyższa wartość tego wskaźnika wskazuje na większe potencjalne źródła hałasu w danej lokalizacji.

Największa uciążliwość hałasu komunikacyjnego obserwowana jest na obszarach położonych wzdłuż szlaków komunikacyjnych. Głównym źródłem emisji hałasu komunikacyjnego do środowiska na terenie miasta Kolno jest ruch na drogach: krajowej (63) oraz wojewódzkiej (647). Wskaźnik: długość dróg krajowych i wojewódzkich na 1 km² obejmuje długość dróg krajowych i wojewódzkich w stosunku do powierzchni jednostek delimitacyjnych. Długość dróg uwzględniono w każdej jednostce delimitacyjnej graniczącej z w/w drogami. Na terenie miasta nie ma kolei, ani lotnisk.

Ocenę zagrożenia hałasem przeprowadzono metodą jakościową uwzględniając w/w wskaźniki cząstkowe. Hałas oceniono w następujący sposób:

- niski (obydwa wskaźniki poniżej średniej dla miasta),
- średni (jeden wskaźnik powyżej średniej dla miasta),
- wysoki (obydwa wskaźniki powyżej średniej dla miasta lub co najmniej jeden wskaźnik powyżej trzykrotności średniej dla miasta).

⁷ <https://esip.bazaazbestowa.gov.pl>

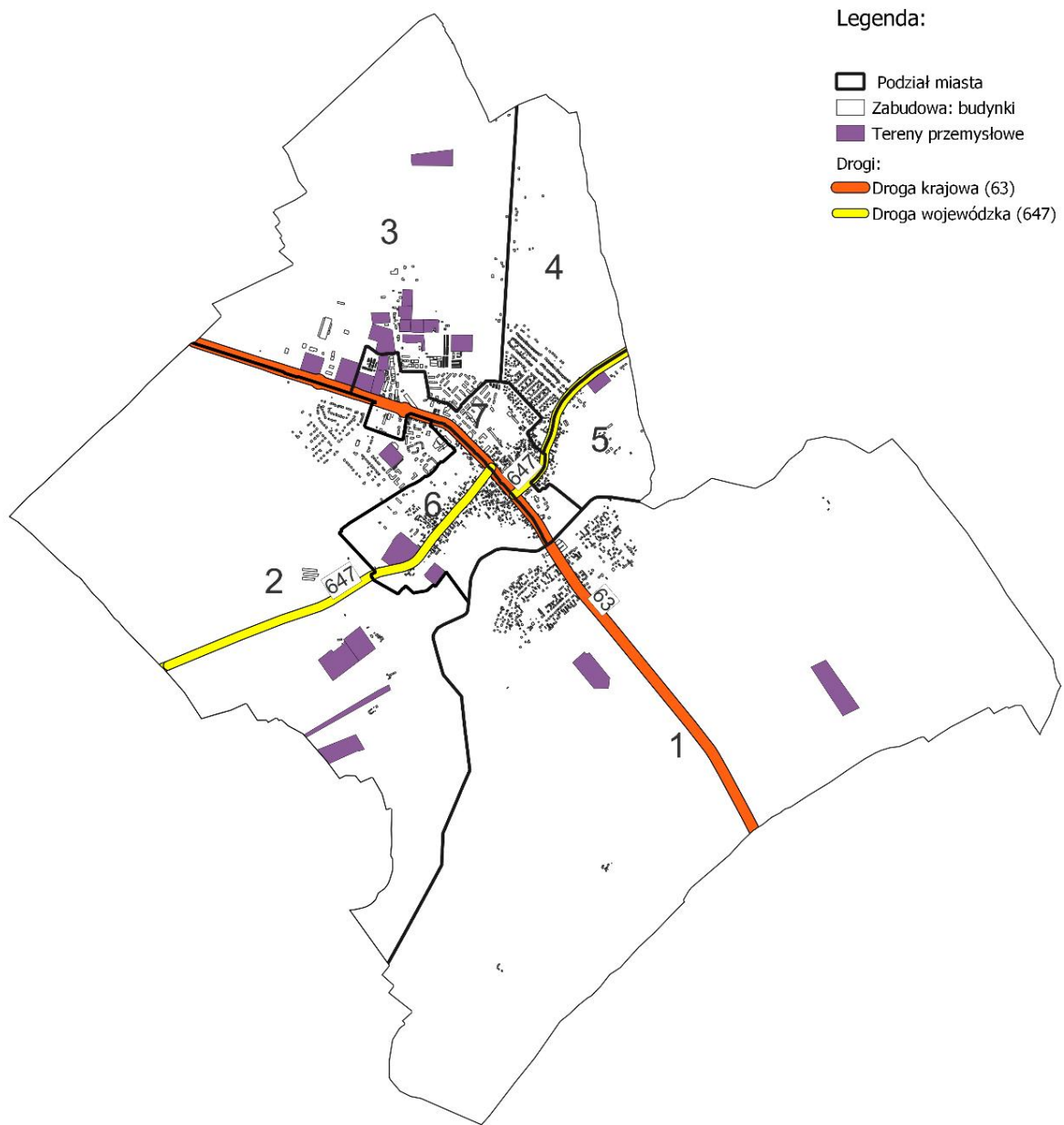
Tabela 21. Zagrożenie hałasem

Jednostka delimitacyjna	Droga krajowa i wojewódzka	Wskaźnik długości dróg na powierzchni	Wskaźnik: powierzchnia terenów przemysłowych na 1 km ²	Relatywny poziom natężenia hałasu	Czy problem występuje? (poziom wysoki i bardzo wysoki)
Strefa 1	DK 63 (2,6 km)	0,23	0,01	Niski	
Strefa 2	DK 63 (1,8 km), DW 647 (1,6 km)	0,45	0,020	Niski	
Strefa 3	DK 63 (1,9 km)	0,32	0,05	Średni	
Strefa 4	DW 647 (1 km)	0,72	0,00	Średni	
Strefa 5	DK 63 (0,4), DW 647 (1,4 km)	1,67	0,02	Średni	
Strefa 6	DK 63 (1,2 km), DW 647 (1,2 km)	2,82	0,06	Wysoki	Tak
Strefa 7	DK 63 (0,7 km), DW 647 (0,35 km)	3,22	0,06	Wysoki	Tak
Obszar miasta		0,53	0,02		

Źródło: opracowanie własne

Obszarem o największej koncentracji zagrożenia hałasem są strefy: 6 i 7.

Rysunek 6. Drogi krajowe i wojewódzkie oraz tereny przemysłowe na terenie miasta Kolno



Źródło: opracowanie własne.

4.3.3. Podsumowanie - sfera środowiskowa

Największą koncentracją negatywnych zjawisk w sferze środowiskowej charakteryzują się strefy: 6,7 (po dwa negatywne zjawiska).

Zdiagnozowano w tych strefach wysoki poziom obecności wyrobów azbestowych oraz wysoki stopień zagrożenia hałasem.

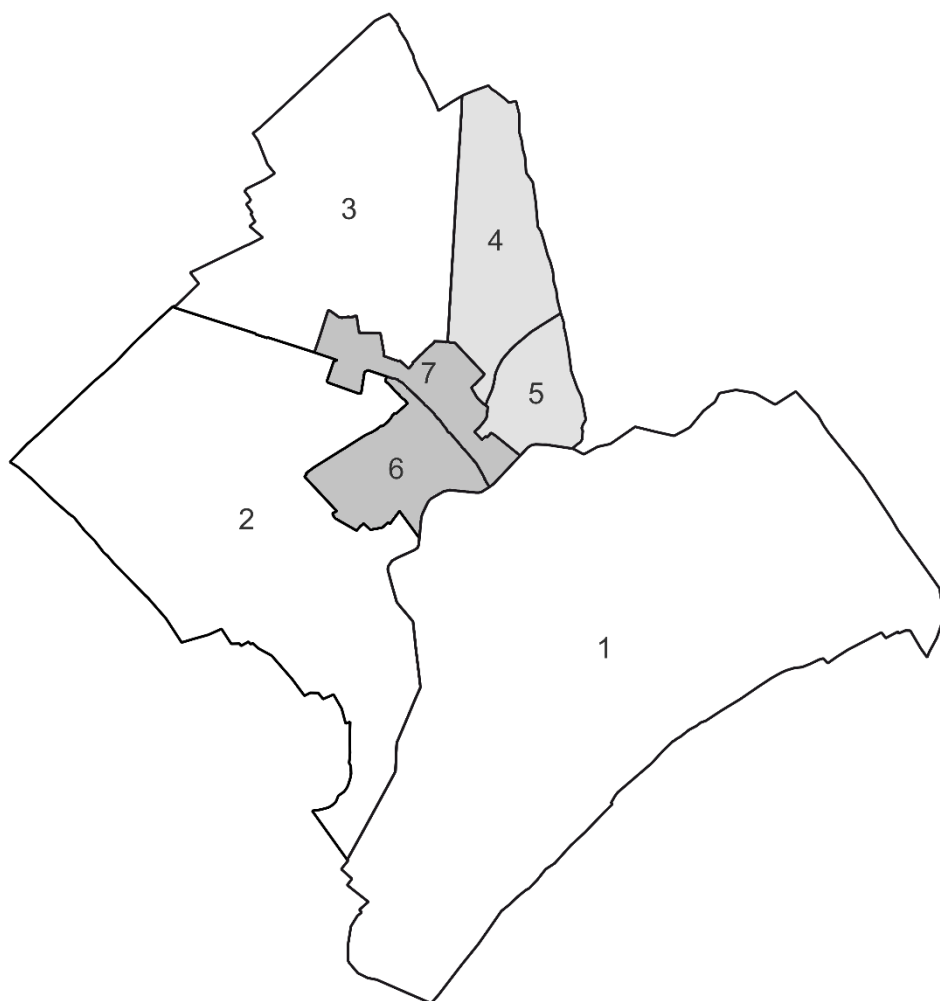
Poniższa tabela prezentuje wyniki analizy wskaźnikowej sfery środowiskowej, z zaznaczeniem kolorami występowania zjawisk negatywnych.

Tabela 22. Wyniki analizy wskaźnikowej jednostek delimitacyjnych w sferze środowiskowej – odpowiedź na pytanie: czy zjawisko negatywne występuje?

Lp.	Jednostka delimitacyjna	Rozmieszczenie wyrobów azbestowych	Zagrożenie hałasem	Liczba zjawisk kryzysowych
1.	Strefa 1			0
2.	Strefa 2			0
3.	Strefa 3			0
4.	Strefa 4	TAK		1
5.	Strefa 5	TAK		1
6.	Strefa 6	TAK	TAK	2
7.	Strefa 7	TAK	TAK	2

Źródło: opracowanie własne.

Rysunek 7. Koncentracja zjawisk negatywnych w sferze środowiskowej (strefy delimitacyjne, mapa pogładowa)



Źródło: opracowanie własne.

4.4. Sfera przestrzenno-funkcjonalna

4.4.1. Wypadki komunikacyjne

Nieszczęśliwe zdarzenia drogowe często są efektem różnych wyzwań związanych z infrastrukturą drogową, bezpieczeństwem pieszych i rowerzystów oraz wzrostem natężenia ruchu samochodowego. Narastająca liczba tych incydentów negatywnie oddziałuje na bezpieczeństwo mieszkańców, jakość ich życia oraz atrakcyjność danego regionu.

Jako wskaźnik opisujący rozmiar tego problemu, przyjęto wskaźnik liczby wypadków na kilometr kwadratowy. Dane te pozyskano z Polskiego Obserwatorium Bezpieczeństwa Ruchu Drogowego, Instytutu Transportu Samochodowego⁸, a uwzględniono wypadki z lat 2017-2022. Średnia wartość tego wskaźnika dla miasta wyniosła 0,68 wypadków na km². Przyjęto, że zjawisko negatywne (problem) istnieje w tych jednostkach delimitacyjnych, w których poziom wskaźnika jest wyższy od 130% średniej dla miasta.

Najważniejsze obszary wymagające uwagi to strefy oznaczone numerami 6 i 7, gdzie koncentracja wypadków jest najwyższa.

Poprawa bezpieczeństwa komunikacyjnego ma kluczowe znaczenie. Nie tylko zmniejsza ryzyko wypadków i obrażeń, ale także tworzy bardziej przyjazną atmosferę w obszarze rewitalizacji. Bezpieczne i dostępne środowisko komunikacyjne sprzyja aktywności społecznej, mobilności oraz rozwojowi społeczno-gospodarczemu. Jest to kluczowy czynnik sukcesu procesu rewitalizacji, który nie tylko poprawia życie mieszkańców, ale także przyciąga potencjalnych inwestorów i mieszkańców do obszarów miejskich.

Tabela 23. Wskaźnik liczby wypadków

Lp.	Jednostka delimitacyjna	Powierzchnia (km ²)	Liczba wypadków [szt.]	Wskaźnik liczby wypadków [szt./ km ²]	Czy problem występuje? (ponad 130% średniej dla miasta)
1.	Strefa 1	11,46	6	0,52	
2.	Strefa 2	6,39	2	0,31	
3.	Strefa 3	3,70	1	0,27	
4.	Strefa 4	1,39	0	0,00	
5.	Strefa 5	0,6	0	0,00	
6.	Strefa 6	0,85	1	1,18	TAK
7.	Strefa 7	0,68	7	10,29	TAK
8.	Obszar miasta	25,07	17	0,68	

Zródło: opracowanie własne.

⁸ [Obserwatorium BRD - interaktywna mapa](#)

4.4.2. Liczba negatywnych zjawisk w przestrzeni miejskiej

Analizując dane z Krajowej Mapy Zagrożeń Bezpieczeństwa prowadzonej przez Policję⁹, przeprowadzono badanie dotyczące kilku kluczowych zjawisk przestrzenno-funkcjonalnych w kontekście przestrzeni miejskiej. Badania te obejmowały: grupowanie się małoletnich zagrożonych demoralizacją, spożywanie alkoholu w miejscach niedozwolonych, nieprawidłowe parkowanie, złą organizację ruchu drogowego oraz przekraczanie dozwolonej prędkości.

Aby ocenić skalę tych negatywnych zjawisk w przestrzeni miejskiej, zdecydowano się na przyjęcie wskaźnika liczby zjawisk na kilometr kwadratowy. Do obliczenia tego wskaźnika wykorzystano dane z okresu sierpień – październik 2023 roku. Średnia wartość tego wskaźnika dla miasta wyniosła 2,23 odnotowanych zjawisk na kilometr kwadratowy.

Przyjęto, że zjawisko negatywne (problem) istnieje w tych jednostkach delimitacyjnych, w których poziom wskaźnika jest wyższy od 130% średniej dla miasta. Obszarami o największej koncentracji tych negatywnych zjawisk były strefy oznaczone numerami 5, 6 i 7.

Tabela 24. Wskaźnik liczby negatywnych zjawisk w przestrzeni miejskiej

Lp.	Jednostka delimitacyjna	Powierzchnia [km ²]	Liczba odnotowanych zjawisk [szt.]	Wskaźnik liczby negatywnych zjawisk w przestrzeni miejskiej [szt./ km ²]	Czy problem występuje? (ponad 130% średniej dla miasta)
1.	Strefa 1	11,46	4	0,35	
2.	Strefa 2	6,39	2	0,31	
3.	Strefa 3	3,70	7	1,89	
4.	Strefa 4	1,39	-	-	
5.	Strefa 5	0,6	4	6,67	TAK
6.	Strefa 6	0,85	14	16,47	TAK
7.	Strefa 7	0,68	25	36,76	TAK
8.	Obszar miasta	25,07	56	2,23	-

Źródło: opracowanie własne.

⁹ <https://mapy.geoportal.gov.pl/iMapLite/KMZBPublic.html>

4.4.3. Powierzchnia terenów zielonych

Tereny zielone dostarczają mieszkańcom miejsca do odpoczynku, rekreacji i relaksu. Przyjazne otoczenie z dużą ilością zieleni poprawia jakość życia i zwiększa atrakcyjność miejsca zamieszkania. Obecność terenów zielonych sprzyja aktywności fizycznej, spacerom i uprawianiu sportu, co może przyczynić się do poprawy zdrowia i ogólnego samopoczucia mieszkańców. Rośliny w terenach zielonych absorbują szkodliwe substancje chemiczne i zanieczyszczenia z powietrza, poprawiając jakość powietrza. Drzewa i rośliny na terenach zielonych zapewniają naturalny cień i obniżają temperaturę w okolicy, co jest istotne szczególnie w miastach podczas upalnych dni. Tereny zielone poprawiają ogólny wygląd miejsca, sprawiając, że staje się bardziej atrakcyjne.

Wskaźnik powierzchni zielonych w przestrzeni miejskiej to miara ilości terenów zielonych w jednostce delimitacyjnej w stosunku do jej powierzchni. Jest to ważny wskaźnik oceny jakości przestrzeni miejskiej.

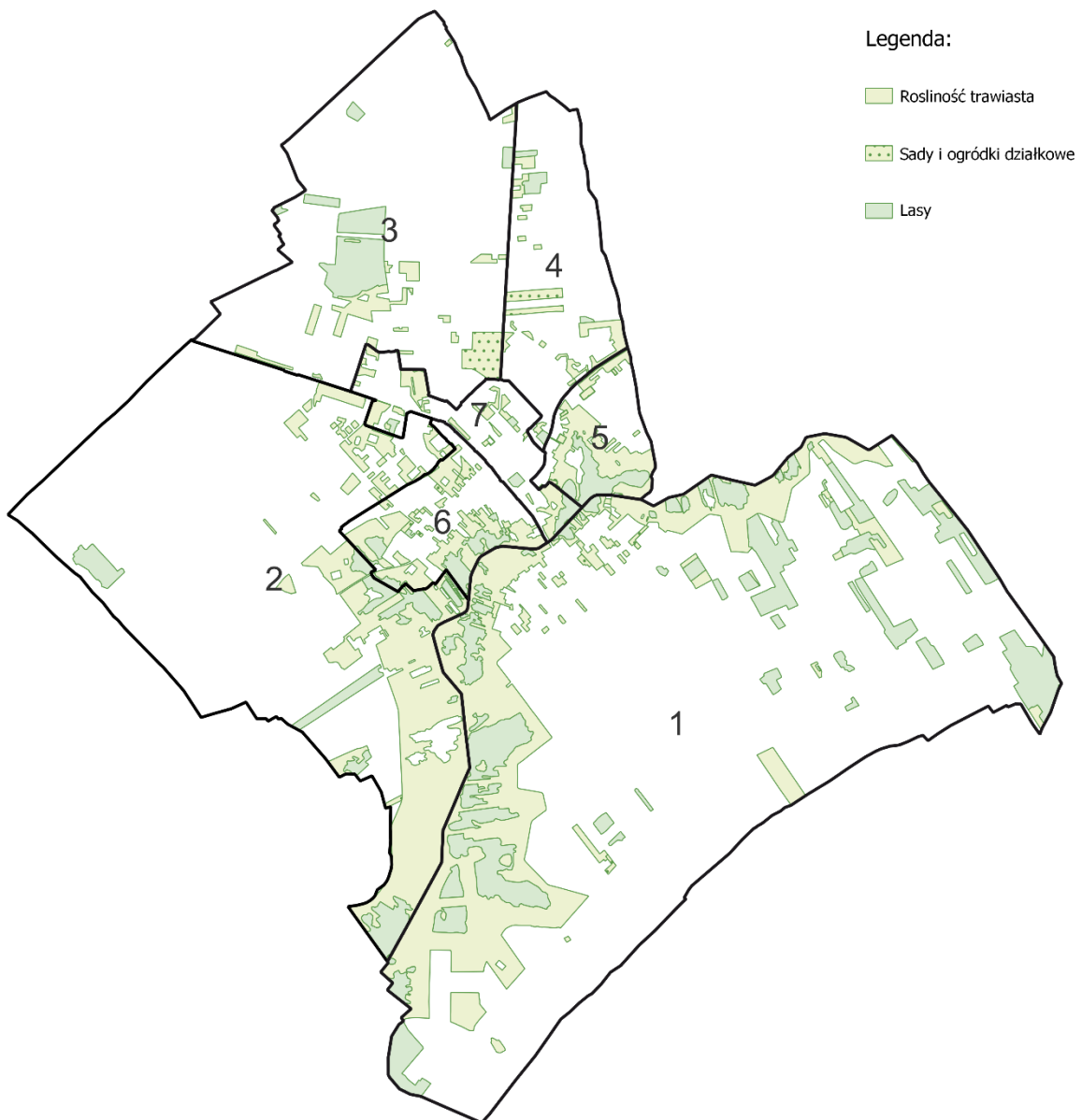
Tabela 25. Wskaźnik powierzchni terenów zielonych w przestrzeni miejskiej

Lp.	Jednostka delimitacyjna	Powierzchnia [km ²]	Powierzchnia terenów trawiastych [km ²]	Sady i ogródki działkowe [km ²]	Lasy [km ²]	Suma terenów zielonych	Wskaźnik powierzchni terenów zielonych w przestrzeni miejskiej [km ² / km ²]	Czy problem występuje? (mniej średnia dla miasta)?
1.	Strefa 1	11,46	1,901	0,027	1,389	3,317	0,289	
2.	Strefa 2	6,39	1,216	0,004	0,313	1,533	0,240	TAK
3.	Strefa 3	3,7	0,15	0,077	0,245	0,472	0,127	TAK
4.	Strefa 4	1,39	0,098	0,045	0,035	0,178	0,128	TAK
5.	Strefa 5	0,6	0,218	0,012	0,095	0,324	0,540	
6.	Strefa 6	0,85	0,295	0,03	0,097	0,422	0,496	
7.	Strefa 7	0,68	0,118	0	0,039	0,158	0,232	TAK
8.	Obszar miasta	25,07	3,997	0,196	2,212	6,404	0,255	-

Przyjęto, że zjawisko negatywne (problem) istnieje w tych jednostkach delimitacyjnych, w których poziom wskaźnika jest mniejszy niż średnia dla miasta.

Najmniejsza ilość terenów zielonych w miejskiej przestrzeni można zaobserwować w strefach: 2, 3, 4 oraz 7.

Rysunek 8. Tereny zielone



Źródło: opracowanie własne na podstawie danych GUGIK.

4.4.4. Dostęp do usług społecznych

W mieście Kolno ogólny poziom realizacji usług społecznych jest typowy dla miast powiatowych w Polsce. Przestrzenna dostępność do usług ma istotne znaczenie dla jakości życia mieszkańców. Kolno jest siedzibą i centrum administracyjnym powiatu kolneńskiego, to tutaj skupiają się najważniejsze urzędy i instytucje powiatowe oraz miejskie.

Wśród najważniejszych instytucji znajdujących się na terenie miasta można wskazać m.in.:

- Starostwo Powiatowe,
- Komenda Powiatowa Policji,
- Straż Pożarna,
- Urząd Miasta,
- Powiatowy Urząd Pracy,
- Zakład Ubezpieczeń Społecznych,
- Sąd Rejonowy,
- Szpital Miejski,
- Kolneńskie Centrum Kultury i Sportu,
- dworzec autobusowy,
- inne jak: ośrodek pomocy społecznej, banki, placówki pocztowe, apteki, szkoły, biblioteki, przychodnie.

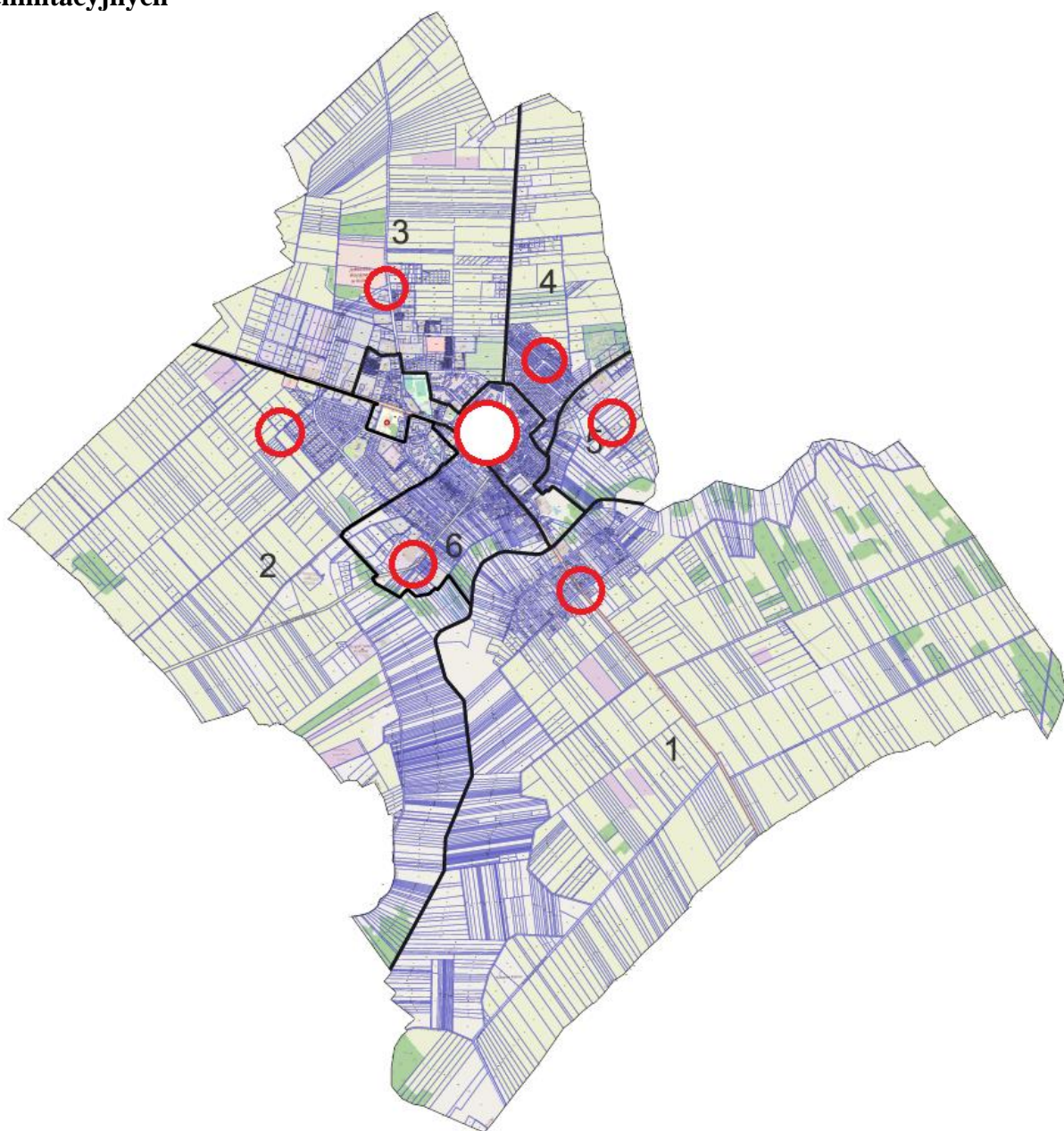
Duża część usług jest skoncentrowana w centrum miasta, jednak są one rozmieszczone w różnych jednostkach delimitacyjnych. Miasto jest dość zwarte przestrzennie. Przeanalizowano czas niezbędny do dotarcia pieszo, z najdalej zamieszkałych miejsc w jednostkach delimitacyjnych, do centrum miasta.

Do wyznaczenia czasów posłużono się danymi google map. Przyjęto najkrótszą czasowo trasę. W tym celu wyznaczono orientacyjne punkty najdalej zamieszkałych miejsc i przeanalizowano czasy dotarcia do centrum miasta. Na rysunku punkty badane jednostek delimitacyjnych zaznaczono czerwonymi okręgami, centrum miasta – czerwonym okręgiem z białym wypełnieniem.

W tabeli wskazano czasy dotarcia. Analiza danych wskazuje, że w Kolnie, ze względu na zwartość przestrzenną miasta, nie można wyróżnić szczególnie żadnej jednostki delimitacyjnej z utrudnionym dotarciem do usług społecznych. Żadna z jednostek nie wyróżnia się na tle innych, czasy dotarcia z poszczególnych jednostek są krótkie, a odległości niewielkie.

W związku z tym, że miasto zapewnia dostęp do podstawowych usług społecznych, miasto jest zwarte przestrzennie i nie można wyróżnić żadnej jednostki delimitacyjnej jako jednostki z utrudnionym dostępem do takich usług, przyjęto że zjawisko problemowe w zakresie dostępu do usług społecznych nie jest skoncentrowane w żadnej jednostce delimitacyjnej.

Rysunek 9. Orientacyjne rozmieszczenie badanych punktów w jednostkach delimitacyjnych



Źródło: opracowanie własne.

Tabela 26. Wskaźnik dostępu do usług społecznych

Jednostka delimitacyjna i punkt badany (skrzyżowanie ulic lub ulica)	Pieszo		Wskaźnik dostępu do usług społecznych	Czy istnieje problem?
	Odległość [km]	Czas [min]		
Strefa 1 Kopernika/ Księcia Janusza	1,3	18	Wysoki	-
Strefa 2 Lipowa	1,5	21	Wysoki	-
Strefa 3 Towarowa/ Kolejowa	1,4	20	Wysoki	-
Strefa 4 Floriana/ Sadowa	0,9	12		-
Strefa 5 Łąkowa	1,4	20	Wysoki	-
Strefa 6 Aleksandrowska/ Mickiewicza	0,9	13	Wysoki	-
Strefa 7	0,0	0,0	Wysoki	

Źródło: opracowanie własne.

4.4.5. Podsumowanie - sfera przestrzenno-funkcjonalna

Największą koncentracją negatywnych zjawisk w sferze przestrzenno-funkcjonalnej charakteryzuje się strefa 7 (3 zjawiska). Zdiagnozowano w tej strefie: wysoki wskaźnik liczby wypadków, wysoki wskaźnik liczby negatywnych zjawisk w przestrzeni miejskiej, małą dostępność powierzchni terenów zielonych.

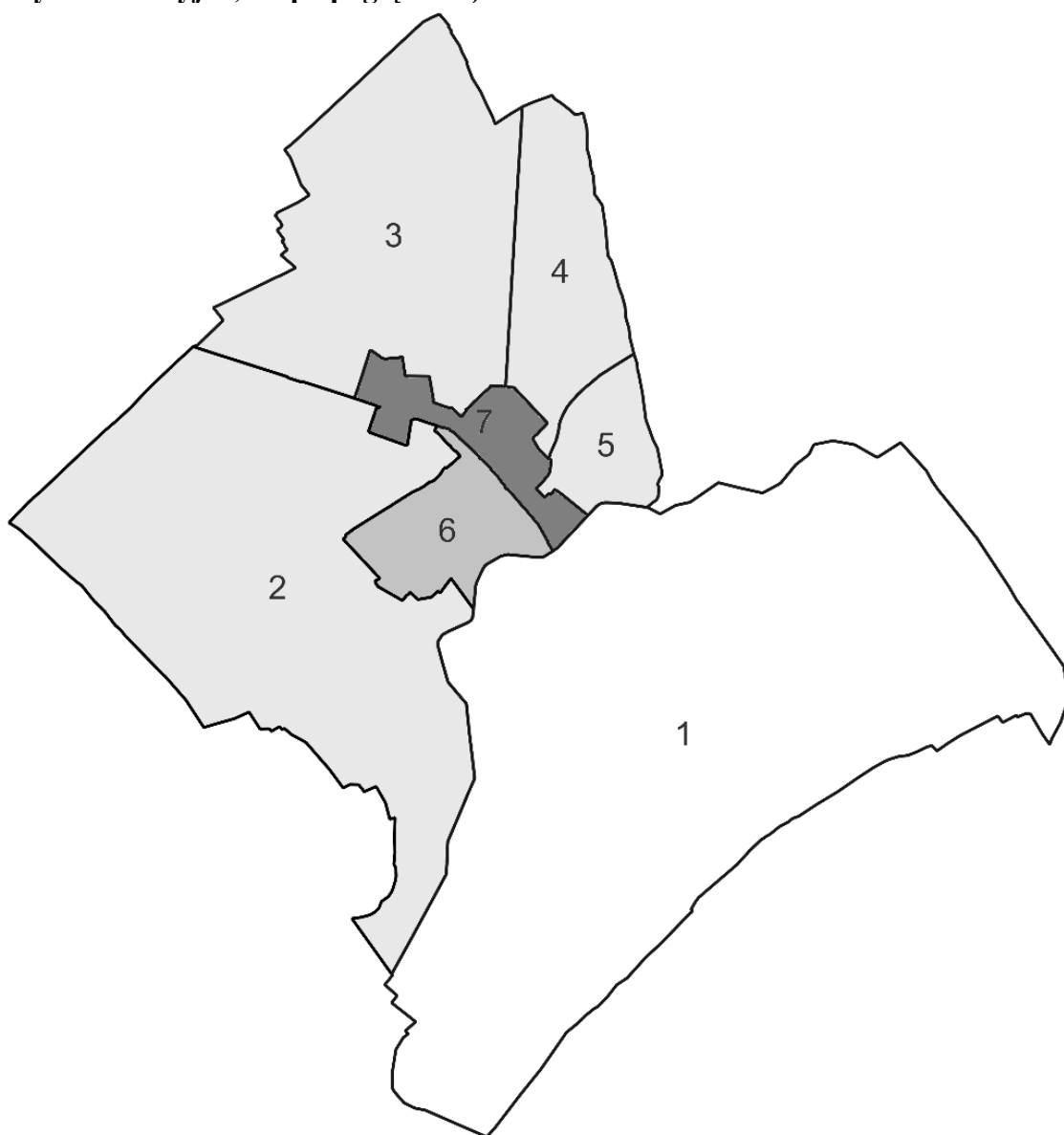
Poniższa tabela prezentuje wyniki analizy wskaźnikowej sfery przestrzenno-funkcjonalnej, z zaznaczeniem kolorami występowania zjawisk negatywnych.

Tabela 27. Wyniki analizy wskaźnikowej jednostek delimitacyjnych w sferze przestrzenno-funkcjonalnej

Lp.	Jednostka delimitacyjna	Wypadki komunikacyjne	Liczba negatywnych zjawisk w przestrzeni miejskiej	Powierzchnia terenów zielonych	Dostęp do usług społecznych	Liczba zjawisk kryzysowych
1.	Strefa 1					0
2.	Strefa 2			TAK		1
3.	Strefa 3			TAK		1
4.	Strefa 4			TAK		1
5.	Strefa 5		TAK			1
6.	Strefa 6	TAK	TAK			2
7.	Strefa 7	TAK	TAK	TAK		3

Źródło: opracowanie własne.

Rysunek 10. Koncentracja zjawisk negatywnych w sferze przestrzenno-funkcjonalnej (strefy delimitacyjne, mapa poglądowa)



Źródło: opracowanie własne.

4.5. Sfera techniczna

W ramach przygotowawczych prac analitycznych dotyczących zjawisk negatywnych w sferze technicznej stwierdzono, że poziom stanu technicznego budynków użyteczności publicznej oraz lokali mieszkalnych (komunalnych i socjalnych) jest dobry.

Lokalne mieszkalne i obiekty mieszkalne w ostatnim okresie przeszły termomodernizację w tym również remonty wewnątrz wraz z podłączeniem do sieci miejskiej.

W budynkach użyteczności publicznej została przeprowadzona kompleksowa termomodernizacja w latach 2010-2023. W mieście, pod tym względem nie są dostrzegane istotne zjawiska negatywne (problemowe).

Dostrzegane potencjalne problemy w sferze technicznej dotyczą:

- budynków użyteczności publicznej niedostosowanych lub nie w pełni dostosowanych do potrzeb osób z niepełnosprawnościami,
- obiektów zabytkowych, które stale wymagają okresowych konserwacji lub remontów.

4.5.1. Zabytki wymagające interwencji

Miasto Kolno posiada niedużą liczbę obiektów, w tym przestrzeni, objętych ochroną konserwatorską, które zostały wpisane do rejestru zabytków nieruchomości województwa podlaskiego bądź ujęte w wojewódzkiej ewidencji zabytków nieruchomości. Obiekty te pełnią funkcje mieszkalne, publiczne oraz mają znaczenie funkcjonalno-przestrzenne ze względu na możliwości miastotwórcze. Zaniedbane obiekty zabytkowe hamują rozwój usług prywatnych i publicznych w mieście, wpływają negatywnie na estetykę przestrzeni i możliwości jej organizacji. Duża liczba obiektów zabytkowych nie jest także dostosowana do potrzeb osób z niepełnosprawnościami i osób starszych.

W związku z tym, w sferze przestrzenno-funkcjonalnej zaproponowano wskaźnik liczby obiektów zabytkowych. Dotyczy to obiektów wpisanych do wojewódzkiej ewidencji zabytków lub do rejestru zabytków nieruchomości województwa podlaskiego.

Jako podstawę delimitacji przyjęto liczbę budynków lub obiektów zabytkowych. Jeden z obiektów (historyczny układ urbanistyczny) został wliczony do kilku stref delimitacyjnych zgodnie z zasięgiem.

Obszarami o największej koncentracji zjawiska są strefy: 6 i 7.

Tabela 28. Liczba obiektów zabytkowych ujętych w rejestrze zabytków nieruchomych województwa podlaskiego i w wojewódzkiej ewidencji zabytków

Jednostka delimitacyjna	Liczba obiektów objętych ochroną konserwatorską wymagających konserwacji/remontu [liczba budynków].	Czy problem występuje?
Strefa 1	0	
Strefa 2	1	
Strefa 3	0	
Strefa 4	2	
Strefa 5	2	
Strefa 6	9	TAK
Strefa 7	7	TAK
Obszar miasta	21	

Źródło: opracowanie własne na podstawie <https://wuozielystok.bip.gov.pl>

Dane wg stref delimitacyjnych ustalono na podstawie wykazu „Rejestry, ewidencje, archiwa” Wojewódzkiego Urzędu Ochrony Zabytków w Białymstoku <https://wuozielystok.bip.gov.pl>.

4.5.2. Poziom stanu technicznego budynków użyteczności publicznej pod kątem dostępności osobom ze szczególnymi potrzebami

Zły stan budynków użyteczności publicznej w kontekście rewitalizacji dotyczy także funkcjonalności budynków pod kątem dostępności osobom ze szczególnymi potrzebami.

Na obszarze miasta wytypowano cztery takie obiekty:

- budynek Urzędu Miasta ul. Wojska Polskiego 20,
- Szkoła Podstawowa nr 1, ul. Wojska Polskiego 22,
- Szkoła Podstawowa nr 2, ul. Szkolna 8,
- MOPS w Kolnie, ul. Witosa 4.

Jako wskaźnik poziom stanu technicznego budynków użyteczności publicznej pod kątem dostępności osobom ze szczególnymi potrzebami przyjęto liczbę obiektów wymagających remontu/ dostosowania.. Przyjęto, że zjawisko negatywne (problem) występuje w tych jednostkach, w których znajduje się co najmniej jeden taki obiekt.

Obszarami o największej koncentracji zjawiska są strefy: 2 i 7.

Tabela 29. Wskaźnik poziomu stanu technicznego budynków użyteczności publicznej pod kątem dostępności osobom ze szczególnymi potrzebami

Jednostka delimitacyjna	Liczba obiektów wymagających remontu/dostosowania	Czy problem występuje?
Strefa 1	0	
Strefa 2	1	TAK
Strefa 3	0	
Strefa 4	0	
Strefa 5	0	
Strefa 6	0	
Strefa 7	3	TAK
Obszar miasta	4	

4.5.3. Podsumowanie - sfera techniczna

Największą koncentracją negatywnych zjawisk w sferze technicznej charakteryzuje się strefa 7 (2 zjawiska). Zdiagnozowano w tej strefie: znaczącą liczbę zabytki wymagających interwencji oraz występowanie budynków użyteczności publicznej niedostosowanych dla osób ze szczególnymi potrzebami

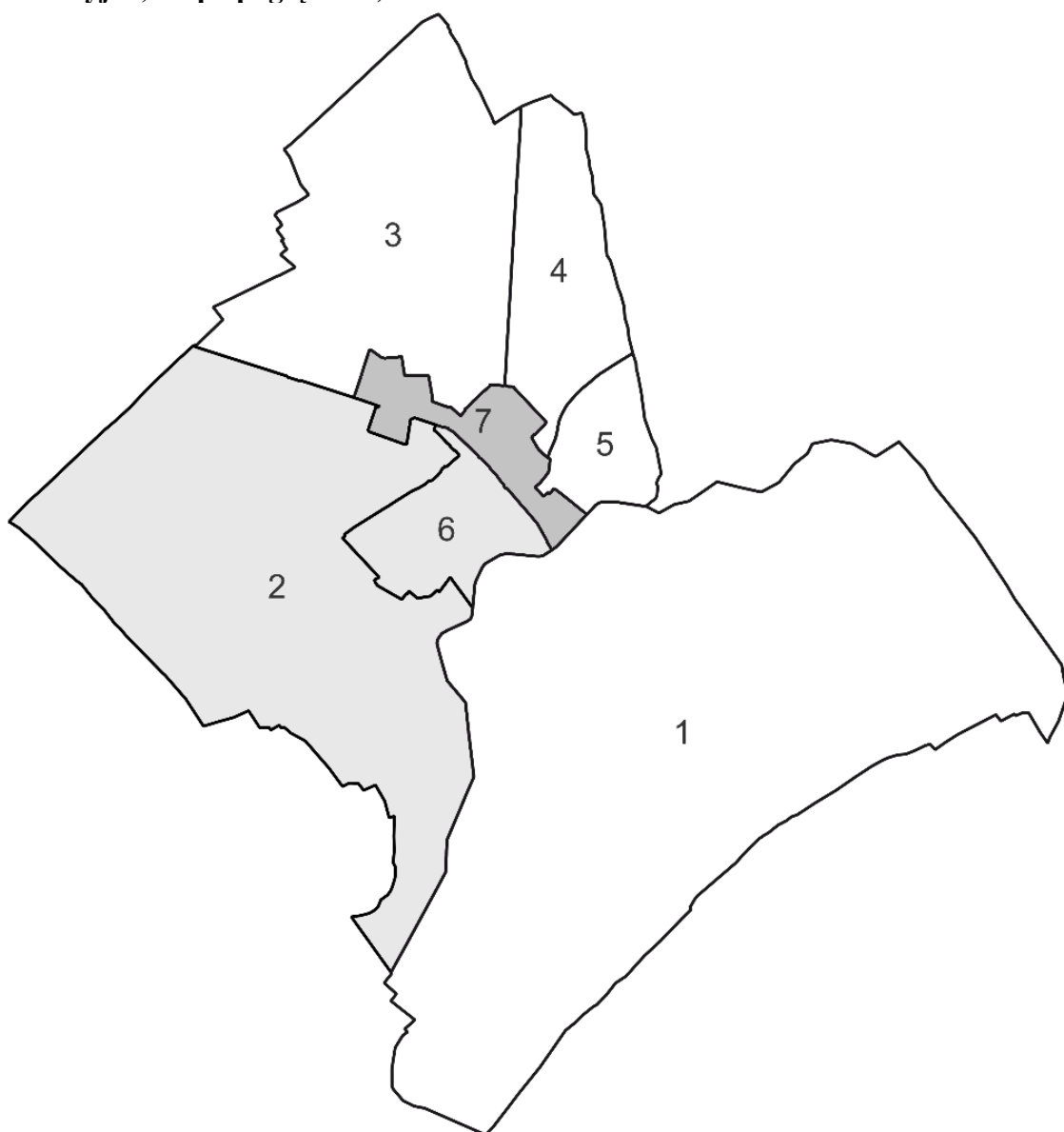
Poniższa tabela prezentuje wyniki analizy wskaźnikowej sfery technicznej, z zaznaczeniem kolorami występowania zjawisk negatywnych.

Tabela 30. Wyniki analizy wskaźnikowej jednostek delimitacyjnych w sferze technicznej

Lp.	Jednostka delimitacyjna	Zabytki wymagające interwencji	Poziom stanu technicznego budynków użyteczności publicznej pod kątem dostępności osobom ze szczególnymi potrzebami	Liczba zjawisk negatywnych
1.	Strefa 1			0
2.	Strefa 2		TAK	1
3.	Strefa 3			0
4.	Strefa 4			0
5.	Strefa 5			0
6.	Strefa 6	TAK		1
7.	Strefa 7	TAK	TAK	2

Źródło: opracowanie własne.

Rysunek 11. Koncentracja zjawisk negatywnych w sferze technicznej (strefy delimitacyjne, mapa pogładowa)



Źródło: opracowanie własne.

5. Obszar zdegradowany i obszar rewitalizacji

Podsumowaniem przeprowadzonej analizy jest poniższa tabela, która prezentuje skumulowane zjawiska negatywne we wszystkich analizowanych sferach. Na podstawie analizy, zidentyfikowano obszar zdegradowany i obszar rewitalizacji który charakteryzuje się koncentracją negatywnych zjawisk społecznych oraz największą liczbą zidentyfikowanych negatywnych zjawisk.

Tabela 31. Wyniki analizy we wszystkich analizowanych sferach

Lp.	Jednostka delimitacyjna	Zjawiska negatywne w sferach:					Sumaryczna liczba zjawisk negatywnych
		Społecznej	Gospodarczej	Środowiskowej	Przestrzenno-funkcjonalnej	Technicznej	
1	Strefa 1	2	1	0	0	0	3
2	Strefa 2	0	0	0	1	1	2
3	Strefa 3	2	1	0	1	0	4
4	Strefa 4	2	0	1	1	0	4
5	Strefa 5	5	2	1	1	0	9
6	Strefa 6	5	1	2	2	1	11
7	Strefa 7	8	1	2	3	2	16

Zródło: opracowanie własne.

Zgodnie z ustawą o rewitalizacji wyodrębniony obszar gminy znajduje się w **stanie kryzysowym**, jeśli zdiagnozowano na nim występowanie **koncentracji negatywnych zjawisk społecznych**. Zgodnie z wynikami analizy największą koncentracją negatywnych zjawisk społecznych charakteryzuje się **strefa nr 7** (8 zjawisk negatywnych) oraz strefy nr 5 i nr 6 (po 6 zjawisk).

Zgodnie z ustawą o rewitalizacji obszar gminy znajdujący się w stanie kryzysowym z powodu koncentracji negatywnych zjawisk społecznych, można wyznaczyć jako **obszar zdegradowany** w przypadku występowania na nim **ponadto co najmniej jednego** z następujących negatywnych zjawisk: **gospodarczych, środowiskowych, przestrzenno-funkcjonalnych, technicznych**.

Trzy strefy miasta Kolno (nr 5, nr 6 i nr 7), w których zdiagnozowano występowanie koncentracji negatywnych zjawisk społecznych, **spełniają w/w warunek**. Jednak ze względu na fakt, iż koncentracja negatywnych zjawisk społecznych jest największa w strefie nr 7 oraz dodatkowo zdiagnozowano tam inne negatywne zjawiska we wszystkich czterech sferach, tzn. zjawiska gospodarcze, środowiskowe, przestrzenno-funkcjonalne, techniczne, **wyznacza się strefę nr 7 jako obszar zdegradowany**.

Zgodnie z ustawą o rewitalizacji obszar obejmujący **całość lub część obszaru zdegradowanego**, cechujący się szczególną koncentracją negatywnych zjawisk, na którym z uwagi na istotne znaczenie dla rozwoju lokalnego gmina zamierza prowadzić rewitalizację, wyznacza się jako obszar rewitalizacji.

Obszar rewitalizacji nie może obejmować terenów większych niż **20% powierzchni** miasta. Liczba mieszkańców zamieszkujących obszar rewitalizacji nie może przekraczać **30% liczby mieszkańców** miasta.

Zgodnie z danymi dotyczącymi analizowanych stref miasta obszarem rewitalizacji można objąć całość strefy nr 7, obejmuje ona bowiem powierzchnię 0,68 km² (**2,72%** powierzchni miasta), zamieszkaną przez 1915 osób (**20,03%** ludności miasta).

W związku z tym wyznacza się strefę nr 7 jako obszar rewitalizacji.

Tabela 32. Dane obszaru zdegradowanego i obszaru rewitalizacji

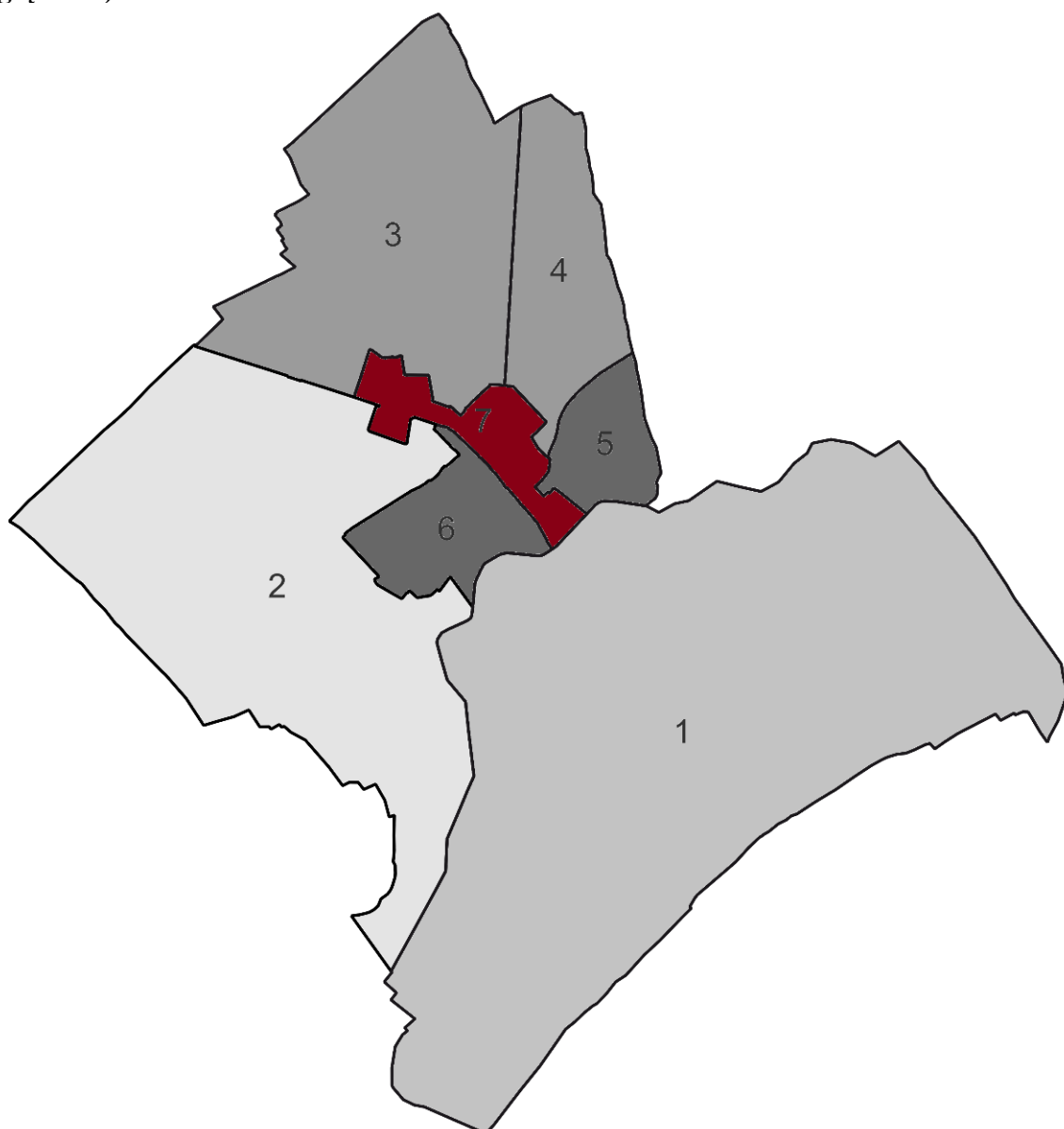
Lp.	Jednostka delimitacyjna	Liczba ludności [osoby]	Liczba ludności [%]	Powierzchnia [km ²]	Powierzchnia [%]
1.	Strefa 1	739	7,73%	11,46	45,72%
2.	Strefa 2	2 140	22,38%	6,39	25,49%
3.	Strefa 3	1 893	19,80%	3,7	14,76%
4.	Strefa 4	1 016	10,63%	1,39	5,54%
5.	Strefa 5	285	2,98%	0,6	2,39%
6.	Strefa 6	1 574	16,45%	0,85	3,38%
7.	Strefa 7	1 915	20,03%	0,68	2,72%
8.	SUMA	9 562	100,00%	25,07	100,00%

Źródło: opracowanie własne na podstawie danych z Urzędu Miasta Kolno, dane Głównego Urzędu Geodezji i Kartografii.

Poniżej zaprezentowano mapy poglądowe.

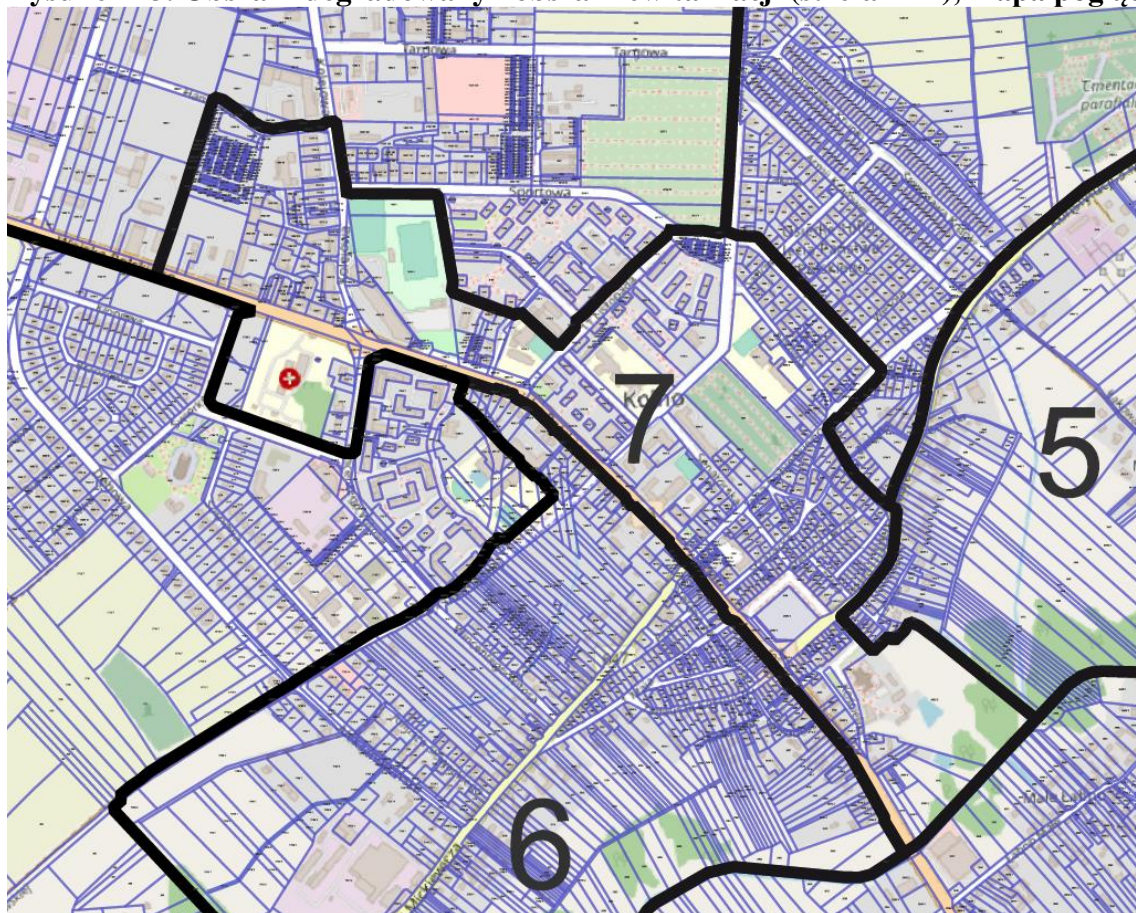
Do diagnozy dołączono mapę obszaru rewitalizacji i obszaru zdegradowanego w skali 1:5000.

Rysunek 12. Podsumowanie analizy zjawisk kryzysowych (strefy delimitacyjne, mapa poglądowa)



Źródło: opracowanie własne.

Rysunek 13. Obszar zdegradowany i obszar rewitalizacji (strefa nr 7), mapa poglądowa



Źródło: opracowanie własne.

6. Spis rysunków i tabel

Spis rysunków

Rysunek 1. Mapa pogładowa z podziałem na jednostki delimitacyjne.....	8
Rysunek 2. Położenie Kolna na tle regionu	15
Rysunek 3. Położenie Kolna na tle powiatu.....	16
Rysunek 4. Koncentracja zjawisk negatywnych w sferze społecznej (strefy delimitacyjne, mapa pogładowa)	30
Rysunek 5. Koncentracja zjawisk negatywnych w sferze gospodarczej (strefy delimitacyjne, mapa pogładowa)	34
Rysunek 6. Drogi krajowe i wojewódzkie oraz tereny przemysłowe na terenie miasta Kolno	38
Rysunek 7. Koncentracja zjawisk negatywnych w sferze środowiskowej (strefy delimitacyjne, mapa pogładowa)	40
Rysunek 8. Tereny zielone	43
Rysunek 9. Orientacyjne rozmieszczenie badanych punktów w jednostkach delimitacyjnych	46
Rysunek 10. Koncentracja zjawisk negatywnych w sferze przestrzenno-funkcjonalnej (strefy delimitacyjne, mapa pogładowa).....	48
Rysunek 11. Koncentracja zjawisk negatywnych w sferze technicznej (strefy delimitacyjne, mapa pogładowa)	52
Rysunek 12. Podsumowanie analizy zjawisk kryzysowych (strefy delimitacyjne, mapa pogładowa).....	55
Rysunek 13. Obszar zdegradowany i obszar rewitalizacji (strefa nr 7), mapa pogładowa.....	56

Spis tabel

Tabela 1. Jednostki delimitacyjne miasta Kolno.....	6
Tabela 2. Jednostki delimitacyjne z orientacyjnym podziałem na ulice	7
Tabela 3. Zastosowane wskaźniki	11
Tabela 4. Podstawowe informacje o mieście	16
Tabela 5. Wybrane wskaźniki społeczne, gospodarcze, środowiskowe, techniczne i przestrzenne na tle miast podobnych, województwa i kraju.	17
Tabela 6. Bezrobocie	21
Tabela 7. Ubóstwo.....	22
Tabela 8. Przestępczość.....	23
Tabela 9. Gęstość zamieszkania osób 60+	24
Tabela 10. Poziom niepełnosprawności	24
Tabela 11. Poziom edukacji	25
Tabela 12. Poziom czytelnictwa.....	26
Tabela 13. Frekwencja wyborcza.....	27
Tabela 14. Uczestnictwo w zajęciach.....	27
Tabela 15. Problemy rodziny	28
Tabela 16. Wyniki analizy wskaźnikowej jednostek delimitacyjnych w sferze społecznej – odpowiedź na pytanie: czy zjawisko negatywne występuje?.....	31

Tabela 17. Stopień przedsiębiorczości	32
Tabela 18. Wskaźnik słabej kondycji przedsiębiorstw	33
Tabela 19. Wyniki analizy wskaźnikowej jednostek delimitacyjnych w sferze gospodarczej – odpowiedź na pytanie: czy zjawisko negatywne występuje?.....	33
Tabela 20. Wskaźnik rozmieszczenia azbestu	35
Tabela 21. Zagrożenie hałasem	37
Tabela 22. Wyniki analizy wskaźnikowej jednostek delimitacyjnych w sferze środowiskowej – odpowiedź na pytanie: czy zjawisko negatywne występuje?.....	39
Tabela 23. Wskaźnik liczby wypadków	41
Tabela 24. Wskaźnik liczby negatywnych zjawisk w przestrzeni miejskiej	42
Tabela 25. Wskaźnik powierzchni terenów zielonych w przestrzeni miejskiej.....	43
Tabela 26. Wskaźnik dostępu do usług społecznych	47
Tabela 27. Wyniki analizy wskaźnikowej jednostek delimitacyjnych w sferze przestrzenno- funkcjonalnej.....	47
Tabela 28. Liczba obiektów zabytkowych ujętych w rejestrze zabytków nieruchomych województwa podlaskiego i w wojewódzkiej ewidencji zabytków	50
Tabela 29. Wskaźnik poziomu stanu technicznego budynków użyteczności publicznej pod kątem dostępności osobom ze szczególnymi potrzebami	51
Tabela 30. Wyniki analizy wskaźnikowej jednostek delimitacyjnych w sferze technicznej ...	51
Tabela 31. Wyniki analizy we wszystkich analizowanych sferach	53
Tabela 32. Dane obszaru zdegradowanego i obszaru rewitalizacji.....	54